

แผนการท่องเที่ยวภายในประเทศของคนกรุงเทพฯ  
เดือนตุลาคม – ธันวาคม 2558

### สรุปข่าว

การท่องเที่ยวภายในประเทศมีความสำคัญต่อเศรษฐกิจไทย แม้ว่าเศรษฐกิจ ในปัจจุบันจะอยู่ในภาวะที่ไม่ดีนัก แต่ในช่วงไตรมาสสุดท้ายนี้ประชาชนในกรุงเทพมหานครก็ยังมีแผนท่องเที่ยวทั้งภายในประเทศและต่างประเทศ

สถาบันวิจัย มหาวิทยาลัยเนชั่นได้ สัมภาษณ์ผู้เข้าชมงานไทยเที่ยวไทย ณ ศูนย์การประชุมแห่งชาติสิริกิติ์ จำนวน 1,023 ตัวอย่าง เมื่อวันที่ 5 - 6 กันยายน 2558 เพื่อสอบถามถึงแผนการท่องเที่ยวในช่วงเดือน ตุลาคม – ธันวาคม 2558 พบว่ากลุ่มตัวอย่างส่วนใหญ่คิดเป็นร้อยละ 60.21 มีแผนท่องเที่ยวต่างจังหวัดโดยช่วงวันหยุดปีใหม่เป็นช่วงเวลาที่วางแผนเดินทางมากที่สุดรองลงมา คือ ช่วงวันปิยมหาราช และ ช่วงวันเฉลิมพระชนมพรรษา ตามลำดับ

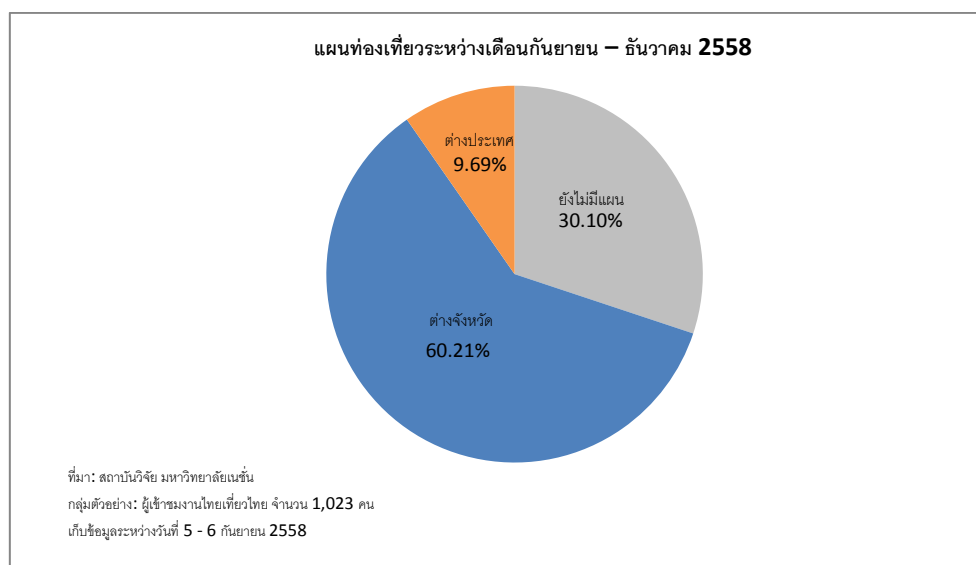
สำหรับแหล่งท่องเที่ยวที่นิยมไปนั้น กลุ่มตัวอย่างวางแผนเดินทางไป จังหวัดเชียงใหม่ มากที่สุด รองลงมา คือ สถานที่ท่องเที่ยวตามชายฝั่งทะเล ได้แก่ ภูเก็ต กระบี่ พังงา สุราษฎร์ธานี และหัวหินชะอำ

ส่วนปัจจัยที่ดึงดูดใจให้ตัดสินใจท่องเที่ยว นั้น พบว่า สถานที่ท่องเที่ยวแหล่งใหม่ๆ ที่ยังไม่เป็นที่รู้จักมีความดึงดูดใจมากที่สุด (ร้อยละ 43.50) รองลงมา คือ ที่พักที่มีราคาประหยัด (ร้อยละ 42.62) และอยู่ใกล้สถานที่ท่องเที่ยว (ร้อยละ 37.54) ขณะที่มาตรการลดหย่อนภาษีจากค่าใช้จ่ายในการท่องเที่ยวมีความดึงดูดใจเพียงร้อยละ 9.19

### ผลวิจัย

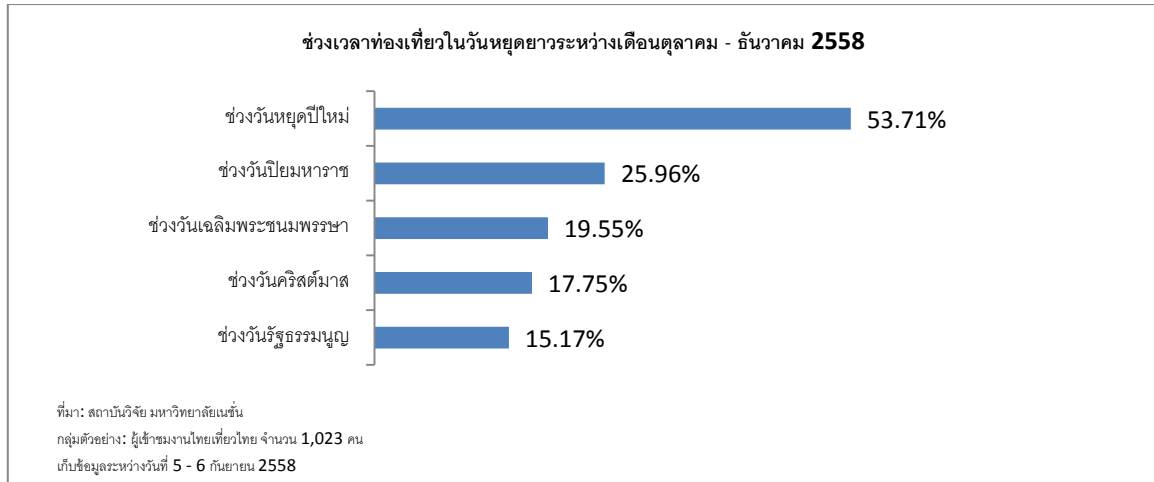
#### ส่วนที่ 1 แผนท่องเที่ยว

จากการสอบถามแผนการท่องเที่ยวในระหว่างเดือนตุลาคม – ธันวาคม 2558 กลุ่มตัวอย่างส่วนใหญ่คิดเป็นร้อยละ 60.21 มีแผนท่องเที่ยวต่างจังหวัด ร้อยละ 9.69 มีแผนท่องเที่ยวต่างประเทศ และอีกร้อยละ 30.10 ยังไม่มีแผนท่องเที่ยว



## ส่วนที่ 2 แผนท่องเที่ยวในวันหยุดยาว

ในระหว่างเดือนตุลาคม – ธันวาคม 2558 มีวันหยุดยาวหลายช่วง กลุ่มตัวอย่างร้อยละ 53.71 วางแผนท่องเที่ยวในช่วงวันหยุดปีใหม่ ร้อยละ 25.96 วางแผนท่องเที่ยวในช่วงวันปิยมหาราช และ ร้อยละ 19.55 วางแผนท่องเที่ยวในช่วงวันเฉลิมพระชนมพรรษา



## ส่วนที่ 3 สถานที่ท่องเที่ยวยอดนิยม

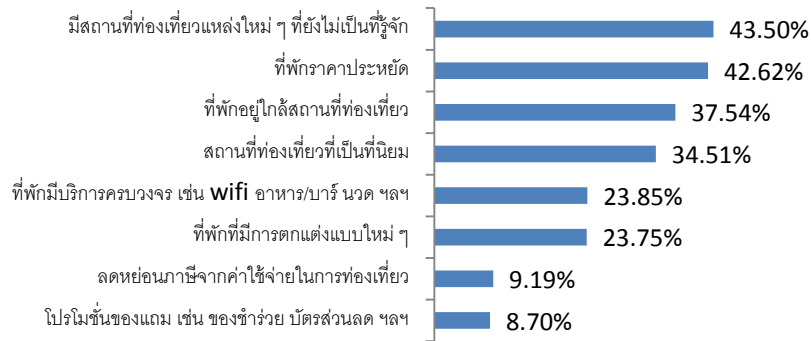
สถานที่ท่องเที่ยวที่กลุ่มตัวอย่าง วางแผนท่องเที่ยวในระหว่างเดือนตุลาคม – ธันวาคม 2558 เรียงลำดับตามความนิยมได้ดังนี้

- |            |                                  |
|------------|----------------------------------|
| ลำดับที่ 1 | เชียงใหม่                        |
| ลำดับที่ 2 | ภูเก็ต กระบี่ พังงา สุราษฎร์ธานี |
| ลำดับที่ 3 | หัวหิน ชะอำ ปราณบุรี             |
| ลำดับที่ 4 | พัทยา ชลบุรี ระยอง ตรวด          |

## ส่วนที่ 4 ปัจจัยที่ดึงดูดใจให้ตัดสินใจท่องเที่ยว

เพื่อประโยชน์ต่อการกำหนดแนวทางส่งเสริมการท่องเที่ยว สถาบันวิจัย มหาวิทยาลัยเนชั่น ได้สอบถามถึงปัจจัยที่ดึงดูดใจให้กลุ่มตัวอย่างตัดสินใจท่องเที่ยว พบว่า กลุ่มตัวอย่างร้อยละ 43.50 เห็นว่าสถานที่ท่องเที่ยวแหล่งใหม่ ๆ ที่ยังไม่เป็นที่รู้จักมีความดึงดูดใจมากที่สุด รองลงมาเป็นปัจจัยเกี่ยวกับที่พัก กล่าวคือ ที่พักที่มีราคาประหยัด (ร้อยละ 42.65) และอยู่ใกล้สถานที่ท่องเที่ยว (ร้อยละ 37.54) ขณะที่มาตรการทางภาษีอาจไม่ได้ดึงดูดใจในการตัดสินใจท่องเที่ยวมากนัก โดยมีเพียงร้อยละ 9.19 ที่เห็นว่ามาตรการดังกล่าวมีความดึงดูดใจ

**ปัจจัยที่ดึงดูดใจให้ตัดสินใจท่องเที่ยว**



ที่มา: สถาบันวิจัย มหาวิทยาลัยเนชั่น

กลุ่มตัวอย่าง: ผู้เข้าชมงานไทยเที่ยวไทย จำนวน 1,023 คน

เก็บข้อมูลระหว่างวันที่ 5 - 6 กันยายน 2558

\*\*\*\*\*

**ผู้ให้ข้อมูลทั้งสิ้น 1,023 ตัวอย่าง**

**เพศ**

ชาย	35.31 %
หญิง	64.69 %

**ภูมิลำเนา**

กทม.	67.26 %
ต่างจังหวัด	32.74 %

**การทำงาน**

ผู้บริหาร/พนักงานในองค์กรเอกชน / รัฐวิสาหกิจที่จดทะเบียนในตลาดหลักทรัพย์	38.50%
นักเรียน นักศึกษา แม่บ้าน มีผู้เลี้ยงดู ข้าราชการบำนาญ ไม่ประกอบอาชีพ	21.37%
ข้าราชการ / ทำงานในรัฐวิสาหกิจ หรือองค์กรของรัฐ	15.51%
เจ้าของกิจการ ธุรกิจส่วนตัว ค้าขาย อาชีพอิสระ	14.97%
รับจ้างทั่วไป ลูกจ้างรายวัน	9.65%