

การข้อกำหนดตำแหน่งวิชาการ

1.คุณสมบัติเบื้องต้นผู้ขอตำแหน่งวิชาการ

1.1 การจบการศึกษา

- จบการศึกษาระดับปริญญาตรี → 6 ปี (ในการสอนรายวิชาสถาบันอุดมศึกษา)
 จบการศึกษาระดับปริญญาโท → 4 ปี (ในการสอนรายวิชาสถาบันอุดมศึกษา)
 จบการศึกษาระดับปริญญาเอก → 1 ปี (ในการสอนรายวิชาสถาบันอุดมศึกษา)

1.2 มีผลประเมิน

- การสอนในรายวิชาใดๆ 3 หน่วยกิต (ใบประเมินโดยคณะกรรมการ (คณะ/ ผู้เรียน))
- ผลงานต่างๆที่จะนำเสนอ (ใบประเมินโดยคณะกรรมการคณะ)

ผลงาน

ผลงานทั่วไป	ผลงานเฉพาะด้าน5 ด้าน
1) วิจัย	1) ด้านรับใช้ท้องถิ่นและสังคม
2) ผลงาน วิทย.อื่น 12 ประเภท	2) ด้านสร้างสรรค์สุนทรียะ ศิลปะ
3) ตำรา/ หนังสือ/ บทความวิชาการ	3) ด้านการสอน
	4) ด้านนวัตกรรม
	5) ด้านศาสนา

1.3 กรอกประวัติส่วนตัว ผู้ขอตำแหน่งวิชาการ (แบบฟอร์ม กพว. สำนักวิชาการ)

1.4 นำส่งเอกสาร ประกอบการสอน/ คำสอน 5 ชุด (ต้องส่ง แต่ไม่นับเป็นผลงานในการขอตำแหน่งวิชาการ)

2. เกณฑ์ผลงานขั้นต่ำเพื่อขอกำหนดตำแหน่งวิชาการ (ผล 4 ระดับ = A+ A B+ B / ไม่ผ่าน)

ตำแหน่งวิชาการ	ทางเลือกการส่งผลงาน วิธีที่ 1	ทางเลือกการส่งผลงาน วิธีที่ 2	ทางเลือกการส่งผลงาน วิธีที่ 3
ผู้ช่วยศาสตราจารย์ Assistant Professor ผลการสอน-ชำนาญ	ผลงานระดับ B 1) วิจัย 2 หรือ 2) วิจัย 1 + ลข.อื่น 1 หรือ 3) วิจัย 1 + หนังสือ/ตำรา 1	-----	-----
- สาขาวิชาทางสังคมศาสตร์และมนุษยศาสตร์ อาจใช้ ลข.อื่น (B)/บทความทางวิชาการ(A) แทนงานวิจัยตาม 2)-3) ได้ โดยผลงานอย่างน้อย 1 เรื่องผู้ขอต้องเป็นผู้ประพันธ์อันดับแรก - ผลงานผ่านการประเมินโดยผู้ทรงคุณวุฒิในสาขา (Peer Reviewer) หลากหลายสถาบัน			
รองศาสตราจารย์ Associate Professor - เป็น ผศ.มาแล้ว ≥ 2 ปี - ผลการสอน-ชำนาญพิเศษ เสนอได้ 3 วิธี	ผลงานระดับ B 1) วิจัย 2 หรือ 2) วิจัย 1 + ลข.อื่น 1 + ตำรา/ หนังสือ 1 -งานวิจัยเผยแพร่วารสารระดับนานาชาติ/ชาติ -อย่างน้อย1เรื่องต้องเป็นผู้ประพันธ์อันดับแรก (first author) หรือผู้ประพันธ์บรรณกิจ (corresponding author) -ตำรา/หนังสือ อย่างน้อย1เล่มต้องเป็นผู้ประพันธ์อันดับแรก(first author)	1) วิจัย 3 (A2 +B1) หรือ 2) วิจัย 2 (A)+ลข.อื่น1(B) -งานวิจัยเผยแพร่วารสารระดับนานาชาติ/ชาติ -อย่างน้อย2เรื่อง(A)ต้องเป็นผู้ประพันธ์อันดับแรก(first author) หรือผู้ประพันธ์บรรณกิจ (corresponding author) - สาขาวิชาทางสังคมศาสตร์และมนุษยศาสตร์ อาจใช้ตำรา/หนังสือ 2(A)ที่ผู้ประพันธ์อันดับแรก(first author)+1(B) แทนผลงาน 1)-2) ได้ -ผลงานหลังได้รับ ผศ. หากใช้ผลงานก่อนได้ ผศ. ต้องเผยแพร่ไม่เกิน 5 ปีก่อนได้ ผศ.และมาใช้ได้ 1 ใน3 ของผลงานที่ใช้ขอ+ผลงานใหม่ ≥ 2 เรื่อง	สาขาวิทยาศาสตร์/เทคโนโลยี/วิศวกรรม/แพทย์/สาขาอื่นที่กำหนด 1)วิจัย ≥ 10 เรื่อง เผยแพร่ใน Quartile1 และ 2 ของScopus หลังได้ ผศ. โดย ≥ 5 เรื่องต้องเป็นผู้ประพันธ์อันดับแรก(first author) หรือผู้ประพันธ์บรรณกิจ(corresponding author) และ 2) วิจัยได้รับการอ้างอิงจากScopus โดยรวมlifetime citation ≥ 500 รายการ (ไม่นับอ้างอิงตนเอง) และ 3) ค่า life time h-index(Scopus) > 8 และ 4)เป็นหน.โครงการวิจัยที่ได้รับทุนภายนอก ≥ 5 โครงการ

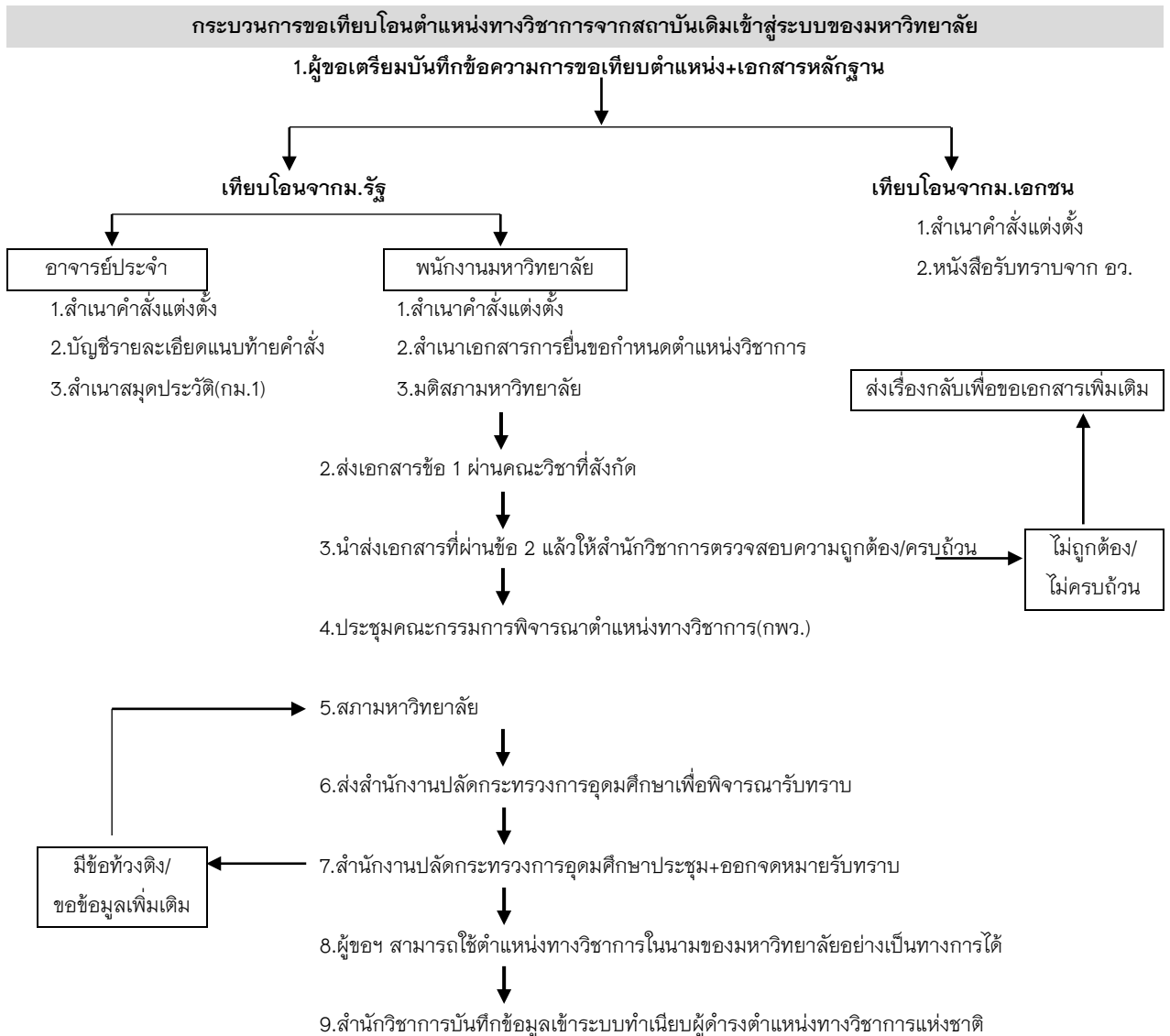
ตำแหน่งวิชาการ	ทางเลือกการส่งผลงาน วิธีที่ 1	ทางเลือกการส่งผลงาน วิธีที่ 2	ทางเลือกการส่งผลงาน วิธีที่ 3
รองศาสตราจารย์ (ตอ) Associate Professor			<p>สาขาวิชาบริหารธุรกิจ เศรษฐศาสตร์ สาขาอื่นที่ กำหนด เสนอดังนี้</p> <p>1) วิจัย ≥ 5 ที่เผยแพร่วารสารฐานScopusหลังได้ ผล. โดย ≥ 3 เรื่องต้องต้องเป็นผู้ประพันธ์อันดับแรก (first author) หรือผู้ประพันธ์บรรณกิจ (corresponding author) และ</p> <p>2) งานวิจัยที่ได้รับอ้างอิงจากScopus โดยรวม ≥ 150 รายการ ไม่นับอ้างอิงตนเอง และ</p> <p>3) มีค่า life time h-index (Scopus) ไม่น้อยกว่า 4 และ</p> <p>4) เป็น หน.โครงการวิจัยที่ได้รับทุนภายนอก ≥ 5 โครงการ</p> <p>**หากเป็นไปตามเกณฑ์และเสนอสภาอนุมัติโดยไม ต้องแต่งตั้ง reader</p>

ตำแหน่งวิชาการ	ทางเลือกการส่งผลงาน วิธีที่ 1	ทางเลือกการส่งผลงาน วิธีที่ 2	ทางเลือกการส่งผลงาน วิธีที่ 3
ศาสตราจารย์ Professor - เป็น รศ.มาแล้ว ≥ 2 ปี - มี ชม.สอนประจำวิชาใดวิชา วิชาหนึ่ง เสนอได้ 3 วิธี	ผลงานระดับ A 1) วิจัย ≥ 5 เผยแพร่ระดับนานาชาติ หรือ 2) วิจัย ≥ 1 ต้องเผยแพร่นานาชาติ + ลข.อื่น เผยแพร่นานาชาติรวมกันทั้งหมด ≥ 5 เรื่อง และ 3) ตำรา/หนังสือ ≥ 1 เล่ม	1) วิจัย ≥ 5 ได้เผยแพร่ระดับนานาชาติโดย $\geq 2(A+) + \geq 3(A)$ หรือ 2) วิจัย ≥ 1 เผยแพร่ระดับนานาชาติ + ลข.อื่น เผยแพร่ระดับนานาชาติ รวมกันทั้งหมด ≥ 5 เรื่อง โดย $\geq 2(A+) + 3(A)$ หรือ	
	ผลงาน 1)-2) ≥ 2 เรื่องต้องเป็นผู้ประพันธ์อันดับ แรก (first author) หรือผู้ประพันธ์บรรณกิจ (corresponding author) + หนังสือ/ตำรา ≥ 1 เล่ม ต้องเป็นผู้ประพันธ์อันดับแรก (first author)	3) วิจัย ≥ 10 เผยแพร่ระดับนานาชาติ (A) โดยที่ ผลงาน 1)-2) $\geq 2(A+) + \geq 1(A)$ ต้องเป็น ผู้ประพันธ์อันดับแรก (first author) หรือผู้ประพันธ์ บรรณกิจ (corresponding author) ผลงาน 3) $\geq 6(A)$ ต้องเป็นผู้ประพันธ์อันดับแรก (first author) หรือผู้ประพันธ์บรรณกิจ (corresponding author)	

ตำแหน่งวิชาการ	ทางเลือกการส่งผลงาน วิธีที่ 1	ทางเลือกการส่งผลงาน วิธีที่ 2	ทางเลือกการส่งผลงาน วิธีที่ 3
สาขาวิชาสังคมศาสตร์ อาจเสนอผลงานได้ดังนี้			
ศาสตราจารย์ Professor (ต่อ)	<p>ผลงานระดับ A</p> <p>1) วิจัย ≥ 2 เผยแพร่ระดับนานาชาติ/ชาติ หรือ</p> <p>2) วิจัย ≥ 1 เผยแพร่ระดับนานาชาติ/ชาติ+ ลข.อื่น รวมกันทั้งหมด ≥ 2 และ</p> <p>3) ตำรา/หนังสือ ≥ 2 เล่ม</p> <p>โดยที่ผลงาน 1)-2) ≥ 2 เรื่องต้องเป็นผู้ประพันธ์อันดับแรก(first author) หรือผู้ประพันธ์บรรณกิจ(corresponding author) + ตำรา/หนังสือ ≥ 1 ต้องเป็นผู้ประพันธ์อันดับแรก(first author)</p>	<p>ผลงานระดับ A+</p> <p>1) วิจัย ≥ 3 เผยแพร่ระดับนานาชาติ/ชาติ หรือ</p> <p>2) วิจัย ≥ 1 เผยแพร่ระดับนานาชาติ/ชาติ+ ลข.อื่น รวมกันทั้งหมด ≥ 3 หรือ</p> <p>3) ตำรา/หนังสือ ≥ 3 เล่ม</p> <p>โดยผลงาน 1)-2) ≥ 3 เรื่องต้องเป็นผู้ประพันธ์อันดับแรก(first author) หรือผู้ประพันธ์บรรณกิจ(corresponding author) , ตำรา/หนังสือต้องเป็นผู้ประพันธ์อันดับแรก(first author)</p> <p>-ผลงานหลังได้รับ รศ. หากใช้ผลงานก่อนได้ รศ. ต้องเผยแพร่ไม่เกิน 5 ปีก่อนได้ รศ. และนำมาใช้ได้ 1 ใน 3 ของผลงานที่ใช้ขอ+ผลงานใหม่ ≥ 2 เรื่อง</p>	<p>สาขาวิชาทางวิทยาศาสตร์ เทคโนโลยี วิศวกรรม แพทย์ สาขาอื่นที่กำหนดเสนอดังนี้</p> <p>1) วิจัย ≥ 10 เผยแพร่ใน Quartile 1, 2 ของ Scopus หลังได้ รศ. โดยต้องเป็นผู้ประพันธ์อันดับแรก(first author) หรือผู้ประพันธ์บรรณกิจ(corresponding author) และ</p> <p>2) มีงานวิจัยได้อ้างอิงจาก Scopus โดยรวม ≥ 1000 รายการ ไม่นับอ้างอิงตนเอง และ</p> <p>3) มีค่า life time h-index ≥ 18 และ</p> <p>4) เป็น หน.โครงการวิจัยที่ได้ทุนภายนอก ≥ 10 โครงการ</p>

ตำแหน่งวิชาการ	ทางเลือกการส่งผลงาน วิธีที่ 1	ทางเลือกการส่งผลงาน วิธีที่ 2	ทางเลือกการส่งผลงาน วิธีที่ 3
ศาสตราจารย์ Professor (ต่อ)			<p>สาขาวิชาทางบริหารธุรกิจ เศรษฐศาสตร์ สาขาอื่นที่กำหนด เสนอเอกสารดังนี้</p> <p>1)วิจัย ≥ 10 เผยแพร่ในScopus หลังได้รับ รศ. โดยต้องเป็นผู้ประพันธ์อันดับแรก (first author) หรือผู้ประพันธ์บรรณกิจ (corresponding author) และ</p> <p>2) มีงานวิจัยได้อ้างอิงจาก Scopus โดยรวมดังนี้</p> <p>สาขาวิชาทางบริหารธุรกิจ ≥ 500 รายการ</p> <p>สาขาวิชาทางเศรษฐศาสตร์ ≥ 200 รายการ โดยไม่นับอ้างอิงตนเอง และ</p> <p>3) มีค่า life time h-index ≥ 8 และ</p> <p>4) เป็น หน.โครงการวิจัยที่ได้ทุนภายนอก ≥ 10 โครงการ</p> <p>**หากเป็นไปตามเกณฑ์และเสนอสภาอนุมัติโดยไม่ต้องแต่งตั้ง reader</p>

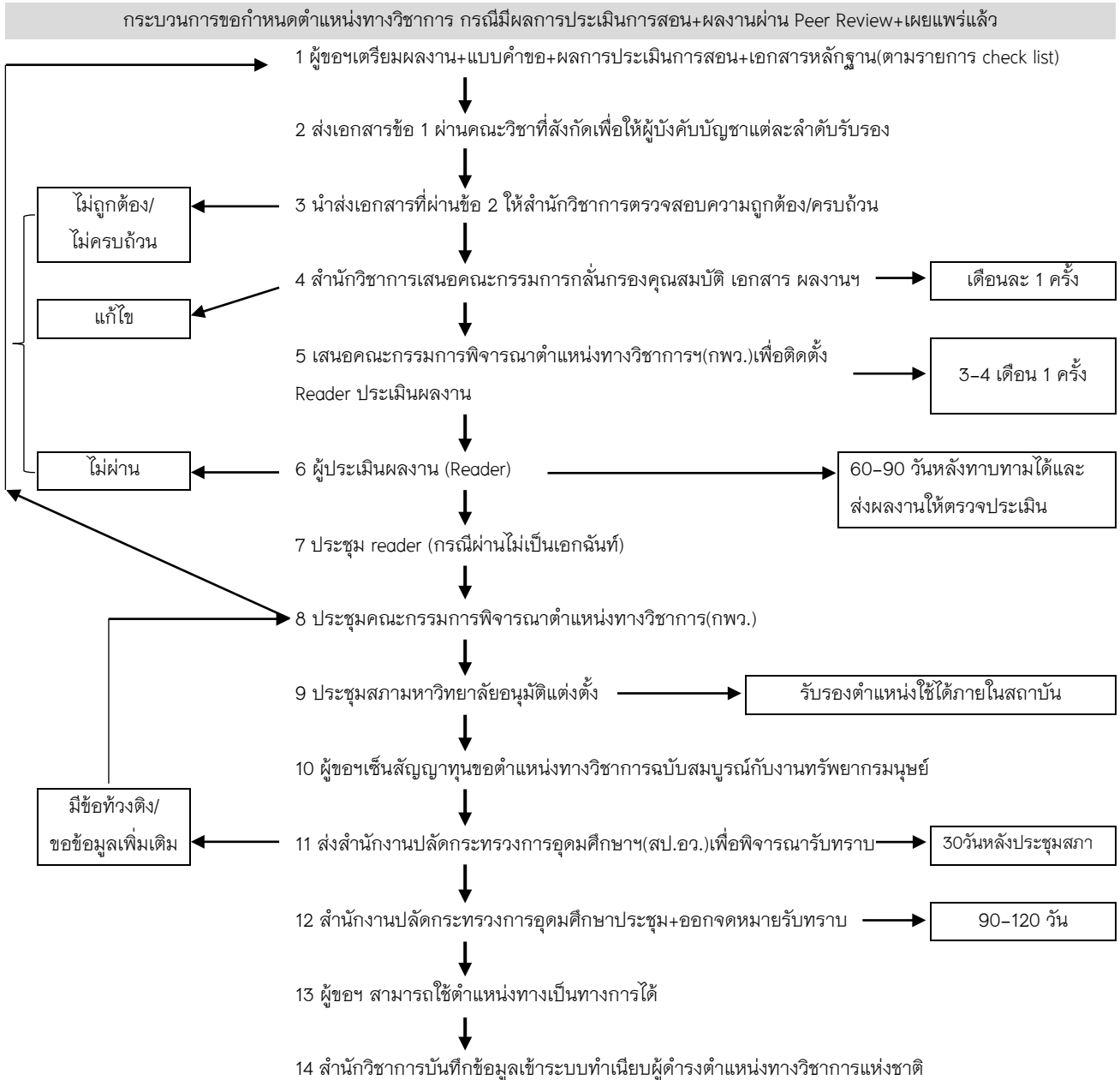
การขอเทียบโอนตำแหน่งสำหรับผู้ที่เคยได้รับการแต่งตั้งให้ดำรงตำแหน่งทางวิชาการมาก่อนเพื่อเข้าสู่ระบบของมหาวิทยาลัย



*** รายการเอกสารเป็นรายการเบื้องต้น ทาง สป.อว.อาจมีการร้องขอเพิ่มเติมได้ตามความเห็นของที่ประชุม

ขั้นตอนและระยะเวลา

กระบวนการขอกำหนดตำแหน่งทางวิชาการ กรณีผลประเมินการสอน และผลงานผ่านผู้ประเมิน Peer Review แล้ว



กระบวนการขอกำหนดตำแหน่งทางวิชาการกรณียังไม่มีผลการสอนและผลงานยังไม่ได้ผ่านผู้ประเมิน

Peer Reviewer

