



คู่มือการฝึกปฏิบัติ

การบูรณาการเรียนรู้กับการทำงานวิชาชีพ

นิสิตชั้นปีที่ 4 สาขาวิชาสาธารณสุขศาสตร์

คณะสาธารณสุขศาสตร์ มหาวิทยาลัยเนชั่น

ปีการศึกษา 2565

ข้อมูลนิสิตการฝึกบูรณาการการเรียนรู้กับการทำงานวิชาชีพ

1. ข้อมูลเกี่ยวกับนิสิต

- 1.1 ชื่อ () นาย () นาง () นางสาว.....สกุล.....รหัส.....
 สาขาวิชาสาธารณสุขศาสตร์ คณะสาธารณสุขศาสตร์ มหาวิทยาลัยเนชั่น
 หมายเลขโทรศัพท์.....อีเมล.....
- 1.2 ที่อยู่ปัจจุบัน บ้านเลขที่.....หมู่ที่.....ซอย/ถนน.....ตำบล.....
 อำเภอ.....จังหวัด.....รหัสไปรษณีย์.....
- 1.3 ชื่อ – สกุลผู้ปกครอง.....อาชีพ.....
 ที่อยู่ปัจจุบันของผู้ปกครอง บ้านเลขที่.....หมู่ที่.....ซอย/ถนน.....
 ตำบล.....อำเภอ.....จังหวัด.....
 รหัสไปรษณีย์.....โทรศัพท์.....
- 1.4 ประสบการณ์และความสามารถพิเศษ
- 1.....
 - 2.....
 - 3.....
 - 4.....
- 1.5 โรคประจำตัว (ถ้ามี).....

(กรณีถ้ามีให้ระบุชื่อยาที่ใช้ประจำ พร้อมทั้งสถานพยาบาลที่ไปรับบริการ)

2. ข้อมูลเกี่ยวกับหน่วยฝึกการฝึกบูรณาการการเรียนรู้กับการทำงานวิชาชีพ

ชื่อหน่วยงานโรงพยาบาลส่งเสริมสุขภาพตำบลต้นธง ตำบลต้นธง อำเภอเมือง จังหวัดลำพูน

ชื่อ – สกุลหัวหน้าหน่วยงาน นายกมล ยะคำแจ้

ตำแหน่งผู้อำนวยการโรงพยาบาลส่งเสริมสุขภาพ โทรศัพท์ โทรศัพท์ 086-1826893

รายชื่ออาจารย์พี่เลี้ยงในหน่วยงานที่ฝึกที่ฝึกปฏิบัติบูรณาการการเรียนรู้กับการทำงานวิชาชีพ

- | | |
|--|--|
| ชื่อ – สกุล อาจารย์กมล ยะคำแจ้ | ตำแหน่ง ผู้อำนวยการโรงพยาบาลส่งเสริมสุขภาพ |
| ชื่อ – สกุล อาจารย์ภิญญาดา ธรรมโคร่ง | ตำแหน่ง นักวิชาการสาธารณสุข |
| ชื่อ – สกุล อาจารย์จิระภา พรเจริญ | ตำแหน่ง พยาบาลวิชาชีพ |
| ชื่อ – สกุล อาจารย์วันวิสา เลื่อมใจหาญ | ตำแหน่ง พยาบาลวิชาชีพ |
| ชื่อ – สกุล อาจารย์บุญญเก่ง จำปี | ตำแหน่ง พยาบาลวิชาชีพ |

3. ข้อมูลเกี่ยวกับสถาบัน

ชื่อหน่วยงาน สาขาวิชาสาธารณสุขศาสตร์ คณะสาธารณสุขศาสตร์ มหาวิทยาลัยเนชั่น
เลขที่ 444 ถนนชิวราษฎร์ดำเนิน ตำบลพระบาท
อำเภอเมืองลำปาง จังหวัดลำปาง 52000
โทร. 054-265170 ต่อ 148

ชื่อผู้บริหาร ผู้ช่วยศาสตราจารย์ ดร.กฤษฎา ต้นเปาว์
ตำแหน่งอธิการบดีมหาวิทยาลัยเนชั่น

ชื่อผู้บริหาร ดร.จิตติมา กตัญญู
ตำแหน่งคณบดีคณะสาธารณสุขศาสตร์ มหาวิทยาลัยเนชั่น

4. รายชื่ออาจารย์ผู้นิเทศของมหาวิทยาลัยเนชั่น

- | | |
|-----------------------------------|----------------------|
| 1. อาจารย์ ดร. จิตติมา กตัญญู | โทรศัพท์ 082-1812073 |
| 2. อาจารย์ ดร. พัทธนันท์ พุดหาล้า | โทรศัพท์ 094-3624493 |
| 3. อาจารย์ วิภาพร เตชะสรพัส | โทรศัพท์ 081-8833139 |
| 4. อาจารย์ ศรีเพ็ญ วิทิตานนท์ | โทรศัพท์ 089-4351553 |

หมวดที่ 1

ข้อมูลหลักสูตร

1.1 ข้อมูลทั่วไปสาขาวิชาสาธารณสุขศาสตร์

สาขาวิชาสาธารณสุขศาสตร์ เปิดสอนในคณะสาธารณสุขศาสตร์ ซึ่งมีสถานที่ตั้งคณะสาธารณสุขศาสตร์ ที่อาคาร 4 ชั้น 3 มหาวิทยาลัยเนชั่น ตำบลพระบาท อำเภอเมือง จังหวัดลำปาง

รหัสและชื่อหลักสูตร

รหัสหลักสูตร	: 25511881101647
ภาษาไทย	: หลักสูตรสาธารณสุขศาสตรบัณฑิต สาขาวิชาสาธารณสุขศาสตร์
ภาษาอังกฤษ	: Bachelor of Public Health Program in Public Health

1.2 ชื่อปริญญาและสาขาวิชา

ภาษาไทย	ชื่อเต็ม	: สาธารณสุขศาสตรบัณฑิต (สาธารณสุขศาสตร์)
	ชื่อย่อ	: ส.บ. (สาธารณสุขศาสตร์)
ภาษาอังกฤษ	ชื่อเต็ม	: Bachelor of Public Health (Public Health)
	ชื่อย่อ	: B.P.H (Public Health)

1.3 ปรัชญาหลักสูตร

หลักสูตรสาธารณสุขศาสตรบัณฑิตมุ่งมั่นสร้างบัณฑิตให้เรียนรู้กับมืออาชีพเพื่อให้เป็นบุคลากรสาธารณสุขที่มีความรู้และทักษะ สามารถคิดวิเคราะห์ สังเคราะห์ แก้ปัญหาและพัฒนาการสาธารณสุขตามมาตรฐานวิชาชีพ เป็นผู้มีความซื่อสัตย์ ปฏิบัติงานด้วยหัวใจความเป็นมนุษย์และพัฒนาตนเองอย่างต่อเนื่อง

1.4 วัตถุประสงค์ของหลักสูตร

1. หลักสูตรต้องการสร้างบัณฑิตด้านสาธารณสุข ที่มีความรู้และความสามารถด้านวิทยาศาสตร์ วิทยาศาสตร์ประยุกต์ และสาธารณสุขศาสตร์ตามพระราชบัญญัติวิชาชีพการสาธารณสุขชุมชน พ.ศ. 2556 เพื่อตอบสนองความต้องการกำลังคนด้านสาธารณสุข ทั้งในภาครัฐและภาคเอกชน เพื่อรองรับการพัฒนาระบบบริการสุขภาพของประเทศ
2. บัณฑิตที่สำเร็จการศึกษาจากหลักสูตรนี้มีคุณสมบัติในการสอบความรู้เพื่อรับใบอนุญาตประกอบวิชาชีพ และสามารถประกอบวิชาชีพในสถานบริการสุขภาพทั้งภาครัฐ ภาคเอกชนด้านสาธารณสุข หรืออาชีพอิสระ

1.3 เมื่อสิ้นสุดการเรียนการสอนตามหลักสูตรแล้ว บัณฑิตจะมีสมรรถนะ ดังนี้

- 1) สามารถประเมินสถานการณ์สุขภาพชุมชน วิเคราะห์ปัญหาและเหตุปัจจัยทางสุขภาพ ในระดับบุคคล ครอบครัว และชุมชน รวมถึงวางแผนปฏิบัติการในการควบคุม กำกับและประเมินผลแผนงานโครงการสาธารณสุข

- 2) ส่งเสริมสุขภาพ ป้องกันโรค ควบคุมโรค ตรวจประเมินและบำบัดโรคเบื้องต้น ดูแลให้ความช่วยเหลือผู้ป่วย ส่งต่อผู้ป่วย พื้นฟูสุขภาพของบุคคล ครอบครัว และชุมชนบนพื้นฐานแนวคิดแบบองค์รวม
- 3) ใช้กระบวนการวิจัยและเลือกใช้ผลงานวิจัยเพื่อสร้างองค์ความรู้และนวัตกรรมในการเสริมสร้างสุขภาพ ป้องกันและควบคุมปัญหาด้านสาธารณสุขและสิ่งแวดล้อมอย่างยั่งยืน
- 4) มีทักษะในการสื่อสาร ให้สุขศึกษา ให้คำปรึกษาแก่ผู้รับบริการ การจัดฝึกอบรมและพัฒนา งานอนามัยชุมชน
- 5) มีทักษะในการจัดการระบบสารสนเทศและการสื่อสาร เพื่อเฝ้าระวังปัญหาและรายงานความเคลื่อนไหว สถานการณ์ทางสาธารณสุขและปัจจัยกำหนดปัญหาสุขภาพ
- 6) มีคุณธรรม จริยธรรม รักษาสิทธิของผู้รับบริการ เป็นแบบอย่างที่ดีด้านสุขภาพ และบริการ ด้วยหัวใจความเป็นมนุษย์
- 7) มีทักษะในการใช้เทคโนโลยีสารสนเทศ ประยุกต์วิทยาการสมัยใหม่และภูมิปัญญาไทยเพื่อพัฒนางานสาธารณสุข
- 8) ทำงานเป็นทีม มีภาวะผู้นำ และมีมนุษยสัมพันธ์ที่ดี สามารถทำงานร่วมกับชุมชนและสาขาวิชาชีพ ภาคส่วนต่างๆ เพื่อเสริมสร้างความเข้มแข็งของชุมชนด้านสุขภาพ
- 9) มีจิตอาสาและพัฒนาตนเองอย่างต่อเนื่อง รวมทั้งสามารถปรับตัวได้ตามการเปลี่ยนแปลงของสังคมและวัฒนธรรม

1.5 โครงสร้างหลักสูตร

โครงสร้างหลักสูตร	
ก. หมวดวิชาศึกษาทั่วไป	30 หน่วยกิต
กลุ่มวิชาสังคมศาสตร์และมนุษยศาสตร์	10
กลุ่มวิชาภาษา	12
กลุ่มวิชาคณิตศาสตร์และวิทยาศาสตร์	6
กลุ่มวิชาการเรียนรู้ผ่านกิจกรรม	2
ข. หมวดวิชาเฉพาะวิชาชีพ	102 หน่วยกิต
กลุ่มพื้นฐานวิชาชีพ	28
กลุ่มวิชาชีพ	60
การฝึกปฏิบัติประสบการณ์	14
ค. หมวดวิชาเลือกเสรี	6 หน่วยกิต
รวม	138 หน่วยกิต

หมวดที่ 2

แนะนำรายวิชาการบูรณาการการเรียนรู้กับการทำงานวิชาชีพ

1. รหัสวิชาและชื่อวิชา

PUBH 491 การบูรณาการการเรียนรู้กับการทำงานวิชาชีพ
(Work Integrated Learning for Career)

จำนวนหน่วยกิต 14 หน่วยกิต

คำอธิบายรายวิชา

ฝึกปฏิบัติการบูรณาการการเรียนรู้กับการทำงานวิชาชีพ ในรูปแบบการปฏิบัติงานในสถานบริการสุขภาพด้านสาธารณสุขและชุมชน โรงเรียน รวมทั้งสถานประกอบการอื่นๆ ทั้งภาครัฐ ภาคเอกชน และรัฐวิสาหกิจ โดยการบูรณาการความรู้ด้านสาธารณสุขมาใช้ในการฝึกปฏิบัติตั้งแต่การฝึกขั้นพื้นฐานจนถึงระดับสูง เพื่อการดูแลสุขภาพในระดับบุคคล ครอบครัว และชุมชน เริ่มจากการบูรณาการความรู้มาใช้ในการดูแลอนามัยส่วนบุคคล และสุขภาพเบื้องต้น การป้องกันและควบคุมโรคติดต่อและโรคไม่ติดต่อ การปฐมพยาบาล อนามัยสิ่งแวดล้อม อาชีวอนามัย และความปลอดภัยการสร้างเสริมสุขภาพ การรักษาโรคเบื้องต้น การฝึกปฏิบัติรวบยอดโดยใช้วิธีการวิจัยในการแก้ปัญหาด้านสาธารณสุขของชุมชน ตามขั้นตอนการวิจัย คือ 1) การประเมินและวินิจฉัยชุมชนเพื่อหาปัญหา 2) การวิเคราะห์และเรียงลำดับความสำคัญของปัญหา 3) เลือกแก้ปัญหาอย่างน้อย 1 เรื่อง 4) ตั้งวัตถุประสงค์ 5) การวางแผนหาวิธีการแก้ปัญหาร่วมกับชุมชน 6) ประเมินผลลัพธ์ 6) สรุปและนำเสนอผลการศึกษา

2. ความสำคัญของการฝึกการบูรณาการการเรียนรู้กับการทำงานวิชาชีพ

พระราชบัญญัติการศึกษาแห่งชาติพ.ศ. 2542 หมวด 4 แนวทางการจัดการศึกษาตามมาตรา 24(3) ระบุให้จัดการศึกษาทุกระดับต้องจัดกิจกรรมให้ผู้เรียนได้เรียนรู้จากประสบการณ์จริง การฝึกปฏิบัติได้ทำให้คิดเป็นในทุกกลุ่มสาขาวิชาชีพ ประกอบกับพระราชบัญญัติวิชาชีพสาธารณสุขชุมชน พ.ศ.2556 มาตรา 3 วรรค 2 กล่าวว่า “การประกอบวิชาชีพสาธารณสุขชุมชน.” หมายความว่า การกระทำการสาธารณสุขต่อบุคคล ครอบครัว ชุมชน และอนามัยสิ่งแวดล้อมดังต่อไปนี้

1) การส่งเสริมการเรียนรู้ การแนะนำให้คำปรึกษาเกี่ยวกับการส่งเสริมสุขภาพ การป้องกันโรค การควบคุมโรค การบำบัดเบื้องต้น และการฟื้นฟูสภาพต่อบุคคล ครอบครัว และชุมชนโดยการผสมผสานต่อเนื่อง และเชื่อมโยงเป็นองค์รวม

2) การประยุกต์หลักวิทยาศาสตร์ โดยการกระทำด้านการอาชีวอนามัยและอนามัยสิ่งแวดล้อมเพื่อการควบคุมป้องกันปัจจัยที่ทำให้เกิดโรค และลดความเสี่ยง การเจ็บป่วยต่อบุคคล ครอบครัวและชุมชน

3) การตรวจประเมินและการบำบัดเบื้องต้น การดูแลให้ความช่วยเหลือผู้ป่วย การสร้างเสริมภูมิคุ้มกันโรค และการวางแผนครอบครัวตามหลักเกณฑ์และเงื่อนไขที่คณะกรรมการกำหนด

4) การตรวจประเมินอาการเจ็บป่วย และการช่วยเหลือผู้ป่วยเพื่อส่งต่อตามหลักเกณฑ์และเงื่อนไขที่คณะกรรมการกำหนด

จากข้อบัญญัติข้างต้นสาขาวิชาสาธารณสุขศาสตร์ คณะสาธารณสุขศาสตร์ มหาวิทยาลัยเนชั่น จึงให้ความสำคัญต่อการเรียนรู้จากสถานการณ์จริง โดยมีการวางแผนทางการเรียนรู้ให้นิสิตสามารถเชื่อมโยงความรู้ภาคทฤษฎีไปสู่การปฏิบัติได้จริง พัฒนาความสามารถในการปรับตัว และการแก้ปัญหาที่เกิดขึ้นจากการทำงานทั้งภายในและภายนอกองค์กร ซึ่งการฝึกประสบการณ์วิชาชีพหลักสูตรกำหนดให้นิสิตออกฝึกปฏิบัติงานเต็มเวลาเป็นระยะเวลา 1 ภาคการศึกษาในโรงพยาบาลส่งเสริมสุขภาพตำบลและ/หรือโรงพยาบาลชุมชน ภายใต้การดูแลของอาจารย์พี่เลี้ยง และอาจารย์นิเทศ

ทั้งนี้การฝึกปฏิบัติงานจะมีคู่มือสำหรับการฝึกปฏิบัติบูรณาการการเรียนกับการทำงานวิชาชีพสาธารณสุขศาสตร์ ซึ่งใช้เป็นแนวทางสำหรับการฝึกทำงานในสถานที่จริงภายใต้การแนะนำช่วยเหลือจากครูพี่เลี้ยง และผู้ที่มีประสบการณ์มากกว่า เพื่อให้เกิดการพัฒนาทักษะในการทำงาน วิธีการทำงาน วิธีการตัดสินใจ การปรับปรุงคุณภาพงาน และการบริหารเวลาอย่างมีประสิทธิภาพ รวมถึงการพัฒนาทักษะด้านมนุษยสัมพันธ์ ด้านบุคลิกภาพ การมีสัมมาคารวะ การรักษาระยะยาบรรณของวิชาชีพ และการปฏิบัติต่อเพื่อนร่วมงาน ซึ่งเป็นการเรียนรู้และฝึกตนให้มีความพร้อมและความสามารถในการประกอบอาชีพและเป็นคนดีของสังคม รวมถึงก่อให้เกิดประโยชน์สูงสุดต่อการพัฒนาคุณภาพของชุมชนและการพัฒนาคุณภาพองค์กรวิชาชีพสาธารณสุขให้ดียิ่งขึ้นต่อไป

3. จุดมุ่งหมายของการฝึกการบูรณาการการเรียนกับการทำงานวิชาชีพ

1. สามารถประยุกต์องค์ความรู้และทักษะการปฏิบัติงานด้านการสาธารณสุขมาใช้ในการทำงานร่วมกับสถานบริการสุขภาพ หรือสถานประกอบการด้านสุขภาพทั้งในองค์กรภาครัฐ รัฐวิสาหกิจ หรือภาคเอกชนได้อย่างมีประสิทธิภาพ
2. สามารถนำกระบวนการแก้ปัญหาอย่างมีส่วนร่วมกับชุมชน ตั้งแต่การประเมินสถานการณ์สุขภาพ การวิเคราะห์ปัญหาและเหตุปัจจัยด้านทางสุขภาพ รวมถึงการวางแผนปฏิบัติการ การดำเนินการ และประเมินผลโครงการมาใช้ในการแก้ปัญหาสุขภาพในระดับบุคคล ครอบครัว และชุมชนได้อย่างเหมาะสม
3. สามารถใช้กระบวนการวิจัยในการพัฒนางานด้านสาธารณสุข การพัฒนานวัตกรรมสุขภาพ และการแก้ปัญหาสุขภาพที่มีความซับซ้อนได้อย่างเหมาะสม
4. มีภาวะการเป็นผู้นำทางด้านสุขภาพที่เหมาะสมและสามารถใช้ทักษะด้านการสื่อสารและทักษะด้านเทคโนโลยีในการทำงานเป็นทีม และสามารถทำงานร่วมกับผู้อื่นได้อย่างมีประสิทธิภาพ
5. สามารถให้คำปรึกษา คำแนะนำ จัดฝึกอบรม จัดทำโครงการ และการบริการวิชาการสาธารณสุขร่วมกับชุมชน และสาขาวิชาชีพภาคส่วนต่างๆ สำหรับการพัฒนางานสุขภาพชุมชนได้อย่างเหมาะสม
6. มีระเบียบวิธีวิจัย ตรงต่อเวลา ทำงานโดยยึดหลักคุณธรรม จริยธรรม และจรรยาบรรณวิชาชีพรวมถึงเข้าใจวัฒนธรรมองค์กรและบริบทของอาชีพตลอดจนสามารถปรับตัวให้เข้ากับการทำงานในวิชาชีพได้อย่างเหมาะสม

4. ประโยชน์ที่คาดว่าจะได้รับจากการฝึกการบูรณาการการเรียนกับการทำงานวิชาชีพ

1. นิสิตได้รับประสบการณ์จริงจากการนำองค์ความรู้มาประยุกต์ใช้กับการปฏิบัติงานด้านการสาธารณสุขในระดับบุคคล ครอบครัวและชุมชน
2. นิสิตได้รับประสบการณ์จริงจากการใช้กระบวนการมีส่วนร่วมกับชุมชนแก้ปัญหาสุขภาพในระดับบุคคล ครอบครัวและชุมชน
3. นิสิตมีประสบการณ์จริงด้านการทำงานวิจัยร่วมกับชุมชนในการจัดการปัญหาสุขภาพ
4. นิสิตได้พัฒนาทักษะด้านการสื่อสารและการใช้เทคโนโลยีสารสนเทศที่เหมาะสมกับการทำงานสหวิชาชีพและบุคลากรด้านสาธารณสุข
5. นิสิตได้รับประสบการณ์จริงจากในการเป็นผู้นำและการทำงานเป็นทีมผ่านการบริการวิชาการการจัดทำโครงการ กิจกรรม และการให้คำปรึกษาในชุมชน
6. นิสิตได้พัฒนาทักษะการทำงานตามหลักจรรยาบรรณและมีเจตคติที่ดีต่อวิชาชีพ สามารถปรับตัวต่อสภาพแวดล้อมในการทำงานที่หลากหลายในชุมชน
7. นิสิตมีประสบการณ์และความพร้อมสำหรับการทำงานในสถานบริการสุขภาพตามบทบาทที่ได้รับหมายอย่างถูกต้องและเหมาะสม

5. ขั้นตอนของการดำเนินงานรายวิชา

วิชาการบูรณาการการเรียนรู้กับการทำงานวิชาชีพสาธารณสุข ได้แบ่งกระบวนการของการฝึกไว้ดังนี้

ส่วนที่ 1 การปฐมนิเทศและการเตรียมความพร้อมก่อนการฝึกปฏิบัติ

ส่วนที่ 2 การฝึกปฏิบัติ ขอบเขตการฝึก และการนิเทศงาน

ส่วนที่ 3 การปัจฉิมนิเทศและการประเมินผลการฝึกปฏิบัติ

ซึ่งแต่ละส่วนมีรายละเอียดของการดำเนินงานดังนี้

ส่วนที่ 1 การปฐมนิเทศและการเตรียมความพร้อมก่อนการฝึกปฏิบัติ

1.1 ความสำคัญของการปฐมนิเทศและการเตรียมความพร้อมก่อนการฝึกปฏิบัติ

1. เพื่อให้ นิสิตเข้าใจกระบวนการการฝึกบูรณาการการเรียนรู้กับการทำงานวิชาชีพสาธารณสุข
2. เพื่อเตรียมความพร้อมและแนวทางปฏิบัติตนให้เหมาะสมต่อการฝึกปฏิบัติงานร่วมกับหน่วยงานภายนอก
3. เพื่อให้ นิสิตเข้าใจแนวทางการการฝึกปฏิบัติ วิธีการติดตาม และการประเมินผลการฝึกปฏิบัติงาน

1.2 การเตรียมความพร้อมก่อนการฝึกปฏิบัติ

1.2.1 การเตรียมความพร้อมสถานที่ฝึกปฏิบัติ

- 1) พิจารณาคัดเลือกสถานที่ฝึกปฏิบัติ
- 2) ประสานงานและแต่งตั้งอาจารย์พี่เลี้ยง
- 3) การจัดกลุ่มนิสิตและการจัดทำคู่มือการฝึกปฏิบัติ
- 4) การจัดทำบันทึกขออนุญาตส่งตัวนิสิตเข้าแหล่งฝึกและขออนุญาตกระทรวงสาธารณสุขของแหล่งฝึกปฏิบัติที่คัดเลือกให้เป็นสถานที่ฝึกปฏิบัติของนิสิต

5) อบรมทบทวนความรู้และปฐมนิเทศนิสิต

1.2.2 การเตรียมความพร้อมนิสิตก่อนการฝึกปฏิบัติ ในหัวข้อต่างๆดังต่อไปนี้

- 1) ด้านการส่งเสริมสุขภาพอนามัยชุมชน
- 2) ด้านการป้องกันและควบคุมโรค ระบาดวิทยา สถิติและการวิจัย
- 3) ด้านการตรวจประเมิน การบำบัดโรคเบื้องต้น การดูแลช่วยเหลือ การฟื้นฟูสภาพและการส่งต่อ
- 4) ด้านอาชีวอนามัย และอนามัยสิ่งแวดล้อม
- 5) ด้านการบริหารสาธารณสุขและกฎหมายสาธารณสุข

1.3 การปฐมนิเทศการฝึกปฏิบัติ

1.3.1 แนะนำคู่มือการฝึกปฏิบัติงานและแบบบันทึกข้อมูลในเอกสาร ประกอบด้วย

- 1) แบบบันทึกประวัตินิสิต
- 2) อธิบายขอบเขตของการฝึกปฏิบัติ
- 3) อธิบายขั้นตอนการฝึกปฏิบัติตามขอบเขตของงานแต่ละด้าน
- 4) อธิบายแนวทางในจัดทำรายงานผลการฝึกปฏิบัติ
- 5) อธิบายแบบฟอร์มตามคู่มือการฝึกปฏิบัติ
- 6) อธิบายวิธีวัดผลและประเมินผล
- 7) อธิบายเกณฑ์การสำเร็จการฝึกปฏิบัติ

1.3.2 ชี้แจงระเบียบการฝึกปฏิบัติงาน ประกอบด้วย

- 1) ระเบียบและเงื่อนไขของการฝึกปฏิบัติงาน
- 2) ระเบียบการแต่งกาย และเครื่องแบบสำหรับใช้ในการฝึกปฏิบัติงาน
- 3) ระเบียบปฏิบัติตนขณะฝึกปฏิบัติงาน

1.4 ช่วงเวลาในจัดปฐมนิเทศและการเตรียมความพร้อมก่อนการฝึกปฏิบัติงาน

กำหนดการปฐมนิเทศและการเตรียมความพร้อมอย่างน้อย 2-4 สัปดาห์ก่อนส่งนิสิตออก

ฝึกบูรณาการการเรียนกับการทำงานวิชาชีพ

1.5 ผู้ที่เกี่ยวข้องในการปฐมนิเทศ

1. หน่วยงานที่เกี่ยวข้องกับฝึกบูรณาการการเรียนกับการทำงานวิชาชีพ
2. วิทยากร(ถ้ามี)
3. อาจารย์นิเทศ
4. นิสิต

ส่วนที่ 2 การฝึกปฏิบัติ ขอบเขตการฝึก และการนิเทศงาน

2.1 บทบาทและหน้าที่ของนิสิตฝึกปฏิบัติงาน

2.1.1 คุณสมบัติของนิสิตฝึกปฏิบัติงาน

- 1) เป็นนิสิตชั้นปีที่ 4 สาขาวิชาสาธารณสุขศาสตร์

- 2) เป็นผู้มีความประพฤติเรียบร้อย ไม่เคยต้องโทษหรือผิดวินัยร้ายแรง
- 3) มีวุฒิภาวะและสามารถพัฒนาตนเองได้ดี
- 4) ไม่เป็นโรคที่เป็นอุปสรรคต่อการฝึกปฏิบัติงานในสถานที่ปฏิบัติงาน

2.1.2 หน้าที่ของนิสิตฝึกปฏิบัติงาน

- 1) ต้องผ่านการปฐมนิเทศ ฝึกอบรมครบถ้วน ตามที่สาขาวิชาฯ กำหนด
- 2) หมั่นฝึกฝนและเพิ่มพูนความรู้ทางวิชาการอย่างต่อเนื่องก่อนการฝึกปฏิบัติงาน
- 3) ตั้งใจฝึกปฏิบัติงานที่ได้รับมอบหมายจากอาจารย์ที่เลี้ยงอย่างเต็มกำลังความสามารถ
- 4) ปฏิบัติตนอยู่ในระเบียบหรือวินัยข้อบังคับของสถานฝึกปฏิบัติงาน ไม่ฝ่าฝืนและละเลย
- 5) ห้ามทะเลาะเบาะแว้งในสถานฝึกปฏิบัติงานทุกกรณี
- 6) ติดต่อส่งเอกสารที่กำหนดและให้ข่าวสารการฝึกปฏิบัติงานของตนเองกับสาขาวิชาฯ ตลอดระยะเวลาที่กำหนดที่ฝึกปฏิบัติงาน
- 7) หากมีปัญหาในการฝึกปฏิบัติงานจะต้องรีบติดต่ออาจารย์ผู้ประสานงานโดยทันที

2.1.3 ข้อควรฝึกปฏิบัติในระหว่างการฝึกปฏิบัติงาน

- 1) นิสิตจะต้องมีกิริยา มารยาท ระเบียบวินัย และมนุษยสัมพันธ์ที่ดี โดย
 - ตรงต่อเวลา และใช้เวลาให้เป็นประโยชน์
 - มีสัมมาคารวะ มารยาทอ่อนน้อม พุดจาสุภาพเรียบร้อย รู้จักกาลเทศะ
 - มีความประพฤติดี และรับผิดชอบต่อหน้าที่ที่ได้รับมอบหมาย
 - ปฏิบัติตามจรรยาบรรณแห่งวิชาชีพ
 - ให้ความเคารพและปฏิบัติตามกฎระเบียบของสถานฝึกปฏิบัติงาน
- 2) นิสิตต้องตั้งใจฝึกปฏิบัติงาน เพื่อให้เกิดทักษะในระดับวิชาชีพ (Professional skill)
- 3) นิสิตต้องมีความตั้งใจ และมีความรับผิดชอบที่จะฝึกปฏิบัติงานที่ได้รับมอบหมายจากอาจารย์ที่เลี้ยง
 - 4) ในแต่ละวัน นิสิตจะต้องลงบันทึกกิจกรรมการฝึกปฏิบัติงานตามที่กำหนด หรือตามการมอบหมายของอาจารย์ที่เลี้ยง ตามแบบฟอร์มที่กำหนดทุกขั้นตอน โดยมีอาจารย์ที่เลี้ยงหรือผู้รับผิดชอบการฝึกในแต่ละกิจกรรมลงชื่อกำกับและนำส่งแบบฟอร์มบันทึกการฝึกปฏิบัติงานกลับมายังสาขาวิชาฯ ภายในกำหนดเวลา
 - 5) นิสิตต้องฝึกปฏิบัติงานให้ครบตามกำหนดเวลา ในกรณีที่ชั่วโมงการฝึกงานไม่ครบตามที่สาขาฯ กำหนด นิสิตจะต้องทำการฝึกปฏิบัติเพิ่มเติม หากไม่ปฏิบัติตามโดยไม่มีเหตุอันสมควรตามดุลยพินิจของอาจารย์ที่เลี้ยงและคณาจารย์จะถูกปรับให้ตกในรายวิชานี้
 - 6) ในกรณีที่นิสิตมีความขัดแย้งกับเจ้าหน้าที่ของสถานฝึกปฏิบัติงาน เพื่อนนิสิต ผู้ป่วย หรือประชาชนทั่วไป ถึงขั้นทะเลาะเบาะแว้งหรือทำร้ายร่างกาย อาจารย์ที่เลี้ยงประจำแหล่งฝึกมีสิทธิที่จะปรับลดคะแนนนิสิตลงได้ และ/หรือส่งตัวนิสิตกลับมายังมหาวิทยาลัย และ/หรือยุติการฝึกปฏิบัติงาน และโปรดแจ้งให้อาจารย์ในสาขาวิชาฯ ของนิสิตผู้นั้นได้รับทราบ โดยทางมหาวิทยาลัยจะดำเนินการพิจารณาลงโทษในลำดับถัดไป

7) ในกรณีที่นิสิตกระทำการทุจริต หรือส่อเจตนาในทำนองทุจริต ไม่ว่าจะป็นทรัพย์สินส่วนบุคคล หรือส่วนราชการ (เช่น เงิน ยา พัสตุต่างๆ) ถือว่าเป็นการกระทำผิดที่ร้ายแรง ซึ่งจะถูกรับให้ตักในวิชา นี้ พร้อมทั้งดำเนินคดีตามกฎหมาย

8) ห้ามนิสิตเล่นการพนัน ทะเลาะวิวาท ต้มสุรา ใช้สารเสพติด ในการฝึกปฏิบัติงาน ในทุกสถานที่หากฝ่าฝืนทางสาขาวิชาฯ จะปรับให้ตักในวิชานี้ทันที

9) นิสิตที่มีข้อสงสัยเกี่ยวกับการฝึกปฏิบัติงาน ให้ติดต่อโดยตรงกับอาจารย์ผู้ประสานงานการฝึกปฏิบัติงานบูรณาการรายวิชา

2.1.4 การแต่งกายของนิสิตระหว่างการฝึกปฏิบัติงาน

นิสิตต้องแต่งกายตามระเบียบของมหาวิทยาลัย หรือตามระเบียบการฝึกปฏิบัติงาน หรือตามทีหน่วยงานฝึกปฏิบัติกำหนด

2.1.5 ระเบียบการลาและการให้พัก

2.1.5.1 การลาป่วย ลากิจ ให้ปฏิบัติดังนี้

- 1) นิสิตลากิจ ได้ไม่เกินร้อยละ 2 ของเวลาฝึกปฏิบัติ
- 2) นิสิตลาป่วย ได้ไม่เกินร้อยละ 2 ของเวลาฝึกปฏิบัติงาน ทั้งนี้จะต้องมีใบรับรองแพทย์ ใบเสร็จค่ารักษาพยาบาล และหลักฐานอื่นๆ
- 3) นิสิตลากิจ และลาป่วยได้ไม่เกินร้อยละ 3 ของเวลาฝึกปฏิบัติ
- 4) นิสิตต้องยื่นใบลาต่อผู้ดูแลนิสิต หรือผู้ควบคุมการฝึกปฏิบัติงานและเสนอต่อผู้มีอำนาจให้ลา และหัวหน้าสาขาวิชา
- 5) ในกรณีที่ลากิจ นิสิตจะต้องได้รับอนุญาต และ ลงชื่อรับทราบการอนุญาต ให้ลาเสียก่อนจึงลาได้
- 6) การลากิจย้อนหลัง จะไม่นับเป็นวันลา รวมถึง การลาป่วยที่ไม่มีใบรับรองแพทย์ ไม่นับเป็นวันลา

2.1.5.2 ผู้มีอำนาจอนุญาตให้นิสิตลาป่วย และ ลากิจได้ ดังนี้

หัวหน้าหน่วยงานต่าง ๆ ที่รับฝึกปฏิบัติงาน และอาจารย์นิเทศ ซึ่งการลาอนุญาตให้ลาติดต่อกันได้ไม่เกิน 2 วัน นอกเหนือจากนี้ ต้องพิจารณาเป็นกรณี ๆ ไป

2.1.5.3 การขออนุญาตออกนอกสถานที่ในขณะที่ฝึกปฏิบัติงาน

เมื่อนิสิตลงชื่อเข้าปฏิบัติงานแล้ว ไม่อนุญาตให้ออกนอกสถานที่ในขณะที่ฝึกปฏิบัติงาน จนกว่าจะสิ้นสุดเวลาการปฏิบัติงาน หรือได้รับอนุญาตให้ปฏิบัติงานนอกพื้นที่แล้วเท่านั้น

2.1.6 การฝึกปฏิบัติงาน

- 1) นิสิตต้องขึ้นฝึกปฏิบัติงานก่อนเวลาทำการปกติของแหล่งฝึกปฏิบัติงานอย่างน้อย 15 นาที หรือตามที่แหล่งฝึกกำหนด

2) ในกรณีที่นิสิตขาดการฝึกปฏิบัติงานไม่ว่าจะด้วยเหตุใดก็ตาม ต้องแจ้งให้อาจารย์นิเทศทราบทุกครั้ง และต้องขึ้นฝึกปฏิบัติงานชดเชยในส่วนที่ขาดการฝึกปฏิบัติงานทุกครั้ง

2.2 บทบาทหน้าที่ของอาจารย์พี่เลี้ยง

1) ให้คำแนะนำแก่นิสิตในปฏิบัติงาน เพื่อชี้แจงให้นิสิตทราบถึงลักษณะงาน การบริหารงานในหน่วยงาน และระเบียบหรือข้อปฏิบัติต่างๆ ที่นิสิตต้องยึดถือปฏิบัติ

2) ประสานงาน และควบคุมดูแล ความประพฤติ และการฝึกงานของนิสิตฝึกงาน ตลอดจนรักษาความปลอดภัยแก่นิสิตตามสมควร

3) ปรึกษาหารือกับอาจารย์นิเทศในเรื่องต่อไปนี้

- จุดประสงค์ ขอบข่ายงาน และชี้แจงเอกสารที่เกี่ยวข้องกับการฝึกงานของนิสิต
- เมื่อนิสิตมีปัญหา ร่วมกันวางแผนเพื่อแก้ไข

4) ตรวจสอบและลงนามรับทราบในสมุดบันทึกการฝึกงานประจำวัน พร้อมทั้งให้ข้อเสนอแนะ

5) ประสานงานกับสาขาวิชาฯ คณะฯ และมหาวิทยาลัย

6) ประเมินผลการฝึกงานของนิสิตตามแบบประเมินผลนำเสนอสถาบัน

7) ให้ความคิดเห็นและเสนอเกี่ยวกับการฝึกงานของนิสิตกับสาขาวิชาฯ คณะ และมหาวิทยาลัย

2.3 บทบาทและหน้าที่ของอาจารย์นิเทศ

อาจารย์นิเทศ ได้แก่ผู้รับผิดชอบรายวิชาเพื่อทำหน้าที่ให้คำปรึกษาแก่นิสิตผู้ฝึกปฏิบัติงาน ประสานงานระหว่างสถานฝึกปฏิบัติ อาจารย์พี่เลี้ยง และนิสิต โดยมีหน้าที่ดังต่อไปนี้

1) ประสานงานระหว่างหน่วยงานที่รับผิดชอบการฝึกงานของสถาบันกับแหล่งฝึกงาน

2) เข้าร่วมปฐมนิเทศก่อนฝึกงาน

3) จัดส่งนิสิตไปยังแหล่งฝึกงาน

4) ปรึกษาหารือกับอาจารย์พี่เลี้ยงประจำหน่วยของแหล่งฝึกงานในเรื่องต่อไปนี้

- จุดประสงค์ ขอบข่าย และชี้แจงเอกสารที่เกี่ยวข้องกับการฝึกงานของนิสิต
- เมื่อนิสิตมีปัญหา ร่วมกันวางแผนเพื่อแก้ไข

5) ประสานงานระหว่างหน่วยงานที่รับผิดชอบการฝึกงานของสถาบันกับแหล่งฝึกงาน

6) นิเทศช่วยเหลือ แนะนำ และตรวจสอบสมุดบันทึกการฝึกงานประจำวันของนิสิต

7) ประเมินผลการฝึกงานของนิสิตตามแบบประเมินผล

8) รวบรวมแบบประเมินผลและหน่วยงานที่รับผิดชอบการฝึกงาน

2.4 การนิเทศการฝึกปฏิบัติงาน

อาจารย์นิเทศ จะออกนิเทศการฝึกปฏิบัติงานบูรณาการรายวิชาในพื้นที่อย่างน้อย 2 ครั้ง ระหว่างที่นิสิตไปฝึกปฏิบัติงาน โดยมีวัตถุประสงค์ของการนิเทศงาน

1) เพื่อเป็นการสร้างขวัญและกำลังใจแก่นิสิตที่กำลังฝึกปฏิบัติงาน

2) เพื่อดูแลติดตามและติดตามการปฏิบัติงานของนิสิต ให้เป็นไปตามวัตถุประสงค์ของการฝึกปฏิบัติงาน

- 3) เพื่อทราบปัญหาของสถานที่ฝึกปฏิบัติงานและนิสิตที่ไปฝึกปฏิบัติงาน
- 4) เพื่อช่วยประสานงาน ให้คำปรึกษา แนะนำ และได้ร่วมกันหาทางแก้ไขปัญหาต่างๆในการฝึกปฏิบัติงานกับสถานฝึกปฏิบัติงาน ตลอดจนแลกเปลี่ยนความก้าวหน้าทางวิชาการซึ่งกันและกัน
- 5) เพื่อประเมินผลการดำเนินงาน และรวบรวมข้อมูลที่เป็นประโยชน์ต่อการพัฒนาการฝึกปฏิบัติงานต่อไป

2.5 จำนวนครั้งในการนิเทศ

การนิเทศการฝึกปฏิบัติของนิสิตอย่างน้อย 4-6 ครั้งตลอดระยะเวลาของการฝึก ทั้งนี้ขึ้นอยู่กับ คุลยพินิจของอาจารย์นิเทศและอาจารย์พี่เลี้ยงที่จะกำหนดเวลาในการนิเทศแต่ละครั้ง

2.6 การประเมินผลและการปัจฉิมนิเทศการฝึกปฏิบัติงาน

การประเมินผลจะพิจารณาจากผลงานที่ได้ฝึกปฏิบัติจากอาจารย์พี่เลี้ยงและอาจารย์นิเทศดังนี้

1. เวลาต้องครบตามที่กำหนดไว้ในหลักสูตร
2. การเข้าร่วมปฐมนิเทศ การสัมมนาหลังการฝึกและการปัจฉิมนิเทศ
3. การประเมินผลการฝึกปฏิบัติงานจากอาจารย์พี่เลี้ยงและอาจารย์นิเทศต้องไม่ต่ำกว่าร้อยละ 70
4. การส่งรายงานการวิจัย/ภาคินิพนธ์
5. กำหนดการส่งเอกสาร และแบบประเมินผลการฝึกปฏิบัติงาน ภายหลังสิ้นสุดการฝึกปฏิบัติงาน โดยทางสาขาวิชาจะดำเนินการส่งแบบประเมินผล และแจ้งกำหนดวันที่ขอรับแบบประเมินผลจากหน่วยฝึก ประสพการณ์ให้ทราบล่วงหน้า

2.7 การปัจฉิมนิเทศ

1. ฝ่ายวิชาการของสาขาวิชาจะเป็นผู้ดำเนินการปัจฉิมนิเทศ
2. การจัดกิจกรรมสัมมนาหลังการฝึกปฏิบัติงาน เพื่อแลกเปลี่ยนประสพการณ์
3. ให้นิสิตแต่ละคนนำเสนอประสพการณ์จากการฝึกปฏิบัติงาน
4. นิสิต อาจารย์นิเทศ ฝ่ายวิชาการของสาขาวิชา เข้าร่วมปัจฉิมนิเทศ

2.8 ตารางแผนการฝึกปฏิบัติจิตอาสาและการบูรณาการเรียนรายวิชากับการฝึกปฏิบัติวิชาชีพ

กิจกรรม	มกราคม					กุมภาพันธ์					มีนาคม					เมษายน				พฤษภาคม		
	3-6	9-13	16-20	23-27	30-31	1-3	6-10	13-17	20-24	27-28	1-3	7-10	13-17	20-24	27-31	3-7	10-12	18-21	24-28	1-5	8-12	15-19
ฝึกระดับบุคคล	○	○	○	○	⊗	○	○	○	○	⊗	○	○	○	○	⊗	○	○	○	⊗	○	○	⊗
ฝึกระดับครอบครัว	○	○	○	○	⊗	○	○	○	○	⊗	○	○	○	○	⊗	○	○	○	⊗	○	○	⊗
ฝึกระดับชุมชน	○	○	○	∅	⊗	○	○	○	○	⊗	○	○	○	○	⊗	○	○	○	⊗	○	○	⊗

หมายเหตุ :

- ฝึกปฏิบัติงาน
- ∅ ส่งเอกสารเสนอพิจารณาจริยธรรมการวิจัยในมนุษย์
- ⊗ นิเทศงาน/รายงานความก้าวหน้างานที่ได้รับมอบหมาย ผ่านทางระบบออนไลน์หรือทางโทรศัพท์
- ⊗ ส่งรูปเล่มหลังรายงาน สัมมนา และผลการปฏิบัติงาน

หมวดที่ 3

ระเบียบการฝึกปฏิบัติงาน

นักศึกษาต้องถือปฏิบัติตามระเบียบ ข้อบังคับ คำสั่งหรือข้อกำหนดตามระเบียบนี้และหรือตามระเบียบอื่นของมหาวิทยาลัยและหน่วยงานที่ฝึกการบูรณาการการเรียนกับการทำงานวิชาชีพ

1. วินัยและการรักษาวินัย นักศึกษาต้องปฏิบัติดังนี้

- (1) นักศึกษาต้องปฏิบัติตามหลักศีลธรรม จริยธรรม และวัฒนธรรมอันดีของสังคมไทยในทุกโอกาส
- (2) นักศึกษาต้องรักษาไว้ซึ่งความสามัคคี ความเป็นระเบียบเรียบร้อย และชื่อเสียงเกียรติคุณของมหาวิทยาลัย
- (3) นักศึกษาต้องประพฤติตนเป็นสุภาพชน ไม่ประพฤติในสิ่งที่น่ามาซึ่งความเสื่อมเสียแก่ตนเอง บิดา มารดา ผู้ปกครอง มหาวิทยาลัยหรือวิชาชีพ
- (4) นักศึกษาต้องเชื่อฟังคำสั่งของอาจารย์หรือผู้ดูแลนักศึกษาโดยเคร่งครัด
- (5) นักศึกษาต้องไม่มีและ/หรือดื่มสุราหรือเครื่องดื่มที่มีส่วนผสมของแอลกอฮอล์ รวมถึงมีกลิ่นของเครื่องดื่มแอลกอฮอล์ระหว่างปฏิบัติงาน
- (6) นักศึกษาจะต้องไม่เสพสารเสพติด หรือมีสารเสพติดไว้ในครอบครองหรือจำหน่าย
- (7) นักศึกษาต้องไม่เล่นหรือมีส่วนเกี่ยวข้องข้องสนับสนุนการพนันใด ๆ
- (8) นักศึกษาต้องไม่กระทำให้เป็นผู้มีหนี้สินล้นพ้นตัวจนมีเรื่องเสียหายถึงผู้อื่นหรือสถานศึกษา
- (9) นักศึกษาต้องไม่นำสิ่งผิดกฎหมายเข้ามาในบริเวณมหาวิทยาลัย หน่วยฝึกการบูรณาการการเรียนกับการทำงานวิชาชีพ หรือมีสิ่งผิดกฎหมายไว้ในครอบครอง
- (10) นักศึกษาต้องไม่มีหรือพกอาวุธ หรือวัตถุระเบิด
- (11) นักศึกษาต้องไม่ก่อหรือมีส่วนเกี่ยวข้องข้องในการทะเลาะวิวาทกับนักศึกษาด้วยกันหรือกับผู้อื่น
- (12) นักศึกษาต้องไม่ลักขโมย ยักยอก หรือทำลายทรัพย์สินของผู้อื่น หรือของมหาวิทยาลัย และแหล่งฝึกภาคปฏิบัติ
- (13) นักศึกษาต้องไม่กระทำการอันใด ซึ่งได้ชื่อว่าเป็นผู้ประพฤติชั่ว เช่น กระทำผิดศีลธรรมทางด้านชู้สาว กระทำการใดหรือยอมให้ผู้อื่นกระทำการใดซึ่งอาจทำให้เสื่อมเสียชื่อเสียงของตนเอง มหาวิทยาลัยหรือวิชาชีพ
- (14) นักศึกษาต้องไม่ทุจริต รายงานเท็จ ปลอมแปลงรายชื่อ หรือปลอมแปลงเอกสาร
- (15) นักศึกษาต้องพึงระวังในการวางตน ทั้งในด้านพฤติกรรมและวาจา มิให้เกิดความเสียหายต่อตนเองและมหาวิทยาลัย
- (16) ในการศึกษาภาคปฏิบัติ นักศึกษาจะต้องปฏิบัติด้วยความรู้ วิจารณ์ญาณและความรอบคอบ มิให้เกิดความเสียหายแก่ผู้ใช้บริการ โดยปฏิบัติดังนี้
 - (ก) ปฏิบัติงานตรงตามเวลาที่กำหนด
 - (ข) ปฏิบัติงานตามขอบเขตหน้าที่ที่ได้รับมอบหมายใต้กฎ ระเบียบของมหาวิทยาลัยและสถานที่ฝึกปฏิบัติงาน
 - (ค) เคารพในสิทธิและพิทักษ์สิทธิของผู้ใช้บริการ (สิทธิผู้ป่วย) โดยเคร่งครัด

(ง) รายงานอาจารย์นิเทศหรือผู้ดูแลนักศึกษาทราบโดยทันทีที่ปฏิบัติงานผิดพลาดหรือมีเหตุการณ์ไม่ปกติเกิดขึ้น

(จ) มีมนุษยสัมพันธ์ที่เหมาะสมต่อผู้ใช้บริการ ผู้ร่วมงานและผู้ที่เกี่ยวข้อง

(ฉ) มีความซื่อสัตย์ต่อผู้ใช้บริการ ผู้ร่วมงานและผู้ที่เกี่ยวข้อง

(ช) ให้ความร่วมมือต่อผู้ร่วมงานตามความเหมาะสม

(ซ) ไม่ปฏิบัติกิจกรรมอื่นในเวลาปฏิบัติงานโดยมิได้รับอนุญาตจากอาจารย์นิเทศหรือผู้ดูแลนักศึกษา

(ณ) ในขณะปฏิบัติงาน เมื่อมีกรณีจำเป็นใดก็ตามที่ต้องออกนอกสถานที่ฝึกปฏิบัติงาน ต้องได้รับอนุญาตจากอาจารย์อาจารย์พี่เลี้ยง หรือผู้ดูแลนักศึกษา ก่อน

(ญ) ในกรณีที่นักศึกษาต้องปฏิบัติงานนอกเหนือจาก วัน เวลาที่กำหนด ต้องได้รับความเห็นชอบจากอาจารย์อาจารย์พี่เลี้ยง หรือผู้ดูแลนักศึกษา ก่อน

2. โทษทางวินัยในการฝึก

2.1 โทษทางวินัยมี 7 สถานะ

(1) ว่ากล่าวตักเตือน

(2) ภาคทัณฑ์

(3) ควบคุมความประพฤติ

(4) ตัดคะแนนความประพฤติหรือตัดคะแนนการปฏิบัติงาน

(5) ยึดเวลาการสำเร็จการศึกษา

(6) พักการศึกษา

(7) ให้พ้นสภาพจากการเป็นนักศึกษา

ในการพิจารณาโทษแต่ละระดับจะเป็นการพิจารณาระหว่างคณะกรรมการบริหารหลักสูตรและหน่วยฝึกการบูรณาการการเรียนกับการทำงานวิชาชีพ โดยมีระดับความผิด และโทษแต่ละสถานดังนี้

2.2 ระดับความผิดแบ่งเป็น 3 ระดับ ดังนี้

(1) **ระดับที่ 1** เป็นการประพฤติผิดระเบียบวินัยที่ทำให้เกิดความเสื่อมเสียต่อตนเองและผู้อื่นเล็กน้อย ตัวอย่างเช่น

(ก) แต่งกายไม่สุภาพ ไม่ถูกต้องตามระเบียบของมหาวิทยาลัย

(ข) รบกวนความสงบเรียบร้อย ก่อเหตุรำคาญ

(ค) ไม่รักษาระเบียบของมหาวิทยาลัยและแหล่งฝึกภาคปฏิบัติ

(ง) สูบบุหรี่ในมหาวิทยาลัยและสถานที่ฝึกปฏิบัติงาน

(จ) ไม่ตั้งใจเล่าเรียนและไม่กระทำการใด ๆ ตามเวลาที่มหาวิทยาลัยกำหนด

(ฉ) ขัดคำสั่งหรือหลีกเลี่ยงไม่ประพฤติตามคำสั่งของอาจารย์ หรือผู้ดูแลนักศึกษา ซึ่งสั่งโดยหน้าที่โดยชอบด้วยกฎหมายและระเบียบของมหาวิทยาลัย ทำให้มีผลเสียหายเล็กน้อย

(ช) การฝึกปฏิบัติงานผิดพลาด แต่ไม่เป็นอันตรายแก่ผู้ใช้บริการและหรือเสียหายต่อทรัพย์สิน โดยไม่เสื่อมเสียชื่อเสียงต่อมหาวิทยาลัยและวิชาชีพ

(ซ) ความผิดอื่นที่เทียบได้ในระดับเดียวกัน

(2) **ระดับที่ 2** เป็นการประพฤติผิดระเบียบวินัยที่ทำให้เกิดความเสื่อมเสียต่อตนเอง ผู้อื่น มหาวิทยาลัย และวิชาชีพไม่ร้ายแรง ตัวอย่างเช่น

(ก) กระทบความผิเคยถูกลงโทษภาคทัณฑ์มาแล้ว 1 ครั้ง
 (ข) กล่าววาจาไม่สุภาพ แสดงกิริยาวาจาไม่มีสัมมาคาราวะต่ออาจารย์ ผู้ดูแล
 นักศึกษาหรือบุคคลอื่น

(ค) มีหนี้สินล้นพ้นตัว
 (ง) ชัดคำสั่งหรือหลีกเลี่ยงไม่ปฏิบัติตามคำสั่งของอาจารย์หรือผู้ดูแลนักศึกษา ซึ่ง
 สั่งโดยหน้าที่โดยชอบด้วยกฎหมาย และระเบียบของมหาวิทยาลัย ทำให้มีผลเสียหายไม่ร้ายแรง
 (จ) การปฏิบัติงานผิดพลาดที่เป็นอันตรายแก่ผู้ใช้บริการและหรือเสียหายต่อ
 ทรัพย์สินหรือมหาวิทยาลัยและวิชาชีพ แต่ไม่ร้ายแรง
 (ฉ) ความผิดอื่นที่เทียบได้ระดับเดียวกัน

(3) ระดับที่ 3 เป็นการประพฤติดุกระเบียบบวินัยที่ทำให้เกิดความเสื่อมเสียต่อตนเอง ผู้อื่น
 มหาวิทยาลัย และวิชาชีพอย่างร้ายแรง ตัวอย่างเช่น

(ก) รายงานเท็จด้วยวาจาหรือลายลักษณ์อักษร
 (ข) ก่อการวิวาท ทำร้ายร่างกาย หรือก่อความไม่สงบเรียบร้อย
 (ค) มีอาวุธครอบครองในมหาวิทยาลัย หรือแหล่งฝึก
 (ง) เล่นการพนัน
 (จ) ดื่มสุรา เสพสารเสพติด หรือของมีเมาทุกชนิด หรือมีไว้ในครอบครอง
 (ฉ) ลักทรัพย์ และหรือฉ้อโกง
 (ช) ประพฤติผิดในทางชู้สาว
 (ซ) ทำลายทรัพย์สินของทางราชการ มหาวิทยาลัยหรือบุคคลอื่น
 (ฌ) ปลอมแปลงรายชื่อผู้อื่น หรือปลอมแปลงเอกสาร
 (ญ) หลีกเลี่ยงการปฏิบัติงาน หรือขาดความรับผิดชอบในหน้าที่
 (ฎ) กระทบความดีทางอาญา หรือต้องโทษทางคดีอาญา
 (ฏ) ชัดคำสั่งหรือหลีกเลี่ยง ไม่ปฏิบัติตามคำสั่งของอาจารย์หรือผู้ดูแลนักศึกษา ซึ่ง
 สั่งโดยชอบด้วยกฎหมาย และระเบียบของมหาวิทยาลัย ทำให้มีผลเสียหายอย่างร้ายแรง
 (ฐ) การปฏิบัติงานผิดพลาดที่เป็นอันตรายร้ายแรงแก่ผู้ใช้บริการ และหรือเสื่อม
 เสียต่อมหาวิทยาลัย ตลอดจนวิชาชีพ
 (ฑ) ทุจริต เช่น การสอบ การเงิน เป็นต้น
 (ฒ) ความผิดอื่นเทียบได้ในระดับเดียวกัน

2.3 การพิจารณาโทษตามความผิดมี 3 ระดับ ดังนี้

(1) ระดับ 1 มี 4 สถานะ คือ

(ก) ว่ากล่าวตักเตือนด้วยวาจาหรือเป็นลายลักษณ์อักษร
 (ข) ภาคทัณฑ์
 (ค) ควบคุมความประพฤติและหรือบำเพ็ญประโยชน์และหรือปฏิบัติงานเพิ่มเติม
 ไม่เกิน 2 สัปดาห์

(ง) ตัดคะแนนความประพฤติไม่เกิน 10 คะแนน หรือตัดคะแนนการปฏิบัติงาน ไม่
 เกินร้อยละ 10 ของคะแนนที่ได้รับในหน่วยนั้น

(2) ระดับ 2 มี 3 สถานะ คือ

(ก) ควบคุมความประพฤติและหรือบำเพ็ญประโยชน์และหรือปฏิบัติงานเพิ่มเติม ตั้งแต่ 2 สัปดาห์ แต่ไม่เกิน 1 เดือน

(ข) ตัดคะแนนความประพฤติตั้งแต่ 10 ถึง 20 คะแนน และหรือตัดคะแนนการปฏิบัติงานร้อยละ 10 ถึง 20 ของคะแนนที่ได้รับในหน่วยนั้น

(3) ระดับ 3 มี 4 สถาน คือ

(ก) ตัดคะแนนความประพฤติตั้งแต่ 20 ถึง 40 คะแนน และหรือตัดคะแนนการปฏิบัติงานร้อยละ 20 ถึง 40 ของคะแนนที่ได้รับในหน่วยนั้น

(ข) ยึดเวลาการสำเร็จการศึกษา ไม่เกิน 3 เดือน

(ค) พักการศึกษา

(ง) ให้พ้นสภาพจากการเป็นนักศึกษา

2.4 หลักเกณฑ์การพิจารณาความผิดและการลงโทษให้ถือ

(1) พิจารณาโดยความเสมอภาค

(2) พิจารณาเป็นบุคคล กลุ่มบุคคล แล้วแต่กรณี

(3) การลงโทษมีวัตถุประสงค์ให้ผู้รับโทษมีโอกาสกลับตัว เกรงกลัวต่อความผิด และป้องกันมิให้กระทำซ้ำอีก

(4) พิจารณาพฤติกรรมและมีผลอันเกิดขึ้นในขณะนั้น โดยไม่คาดคะเนผลที่จะขึ้น ในอนาคต

(5) พิจารณาถึงวัยและชั้นปีที่กำลังศึกษา

(6) ความดีความชอบของผู้กระทำความผิดซึ่งเคยมีมาก่อน อาจใช้เป็นข้อพิจารณา

(7) ผู้กระทำความผิดแล้วรับสารภาพก่อนจำนนต่อหลักฐาน อาจได้รับการพิจารณาลดหย่อนผ่อนโทษได้

(8) ความผิดในกรณีเดียวกันซึ่งเคยรับโทษมาหลายครั้งและประพฤติอีกเป็นการเจตนาฝ่าฝืนข้อบังคับหรือระเบียบอาจเป็นข้อพิจารณาเพิ่มโทษได้

(9) การพิจารณาโทษความผิดไม่จำเป็นต้องเรียงลำดับสถาน สามารถพิจารณาโทษได้ตามลักษณะความผิดที่กระทำ และสามารถลงโทษได้มากกว่า 1 สถาน

3. ระเบียบเกี่ยวกับการลาและการให้พัก

3.1 การลาป่วย ลากิจ ให้ปฏิบัติดังนี้

(1) นักศึกษาลากิจ ได้ไม่เกินร้อยละ 2 ของเวลาฝึกปฏิบัติ

(2) นักศึกษาลाप่วย ได้ไม่เกินร้อยละ 2 ของเวลาฝึกปฏิบัติงาน ทั้งนี้จะต้องมีใบรับรองแพทย์ ใบเสร็จค่ารักษาพยาบาล และหลักฐานอื่นๆ

(3) นักศึกษาลากิจ และลาป่วยได้ไม่เกินร้อยละ 3 ของเวลาฝึกปฏิบัติ

(4) นักศึกษาต้องยื่นใบลาต่อผู้ดูแลนักศึกษา หรือผู้ควบคุมการฝึกปฏิบัติงานและเสนอต่อผู้มีอำนาจให้ลา และหัวหน้าสาขาวิชา

(5) ในกรณีที่ลากิจ นักศึกษาจะต้องได้รับอนุญาต และ ลงชื่อรับทราบการอนุญาต ให้ลาเสียก่อนจึงลาได้

(6) การลากิจย้อนหลัง จะไม่นับเป็นวันลา รวมถึง การลาป่วยที่ไม่มีใบรับรองแพทย์ ไม่นับเป็นวันลา

3.2 ผู้มีอำนาจอนุญาตให้นักศึกษาลाप่วย และ ลากิจได้ ดังนี้

หัวหน้าหน่วยงานต่าง ๆ ที่รับฝึกปฏิบัติงาน และอาจารย์นิเทศ ซึ่งการลาอนุญาตให้ลาติดต่อกันได้ไม่เกิน 2 วัน นอกเหนือจากนี้ ต้องพิจารณาเป็นกรณี ๆ ไป

3.3 การขออนุญาตออกนอกสถานที่ในขณะที่ฝึกปฏิบัติงาน

เมื่อนักศึกษาลงชื่อเข้าปฏิบัติงานแล้ว ไม่อนุญาตให้ออกนอกสถานที่ในขณะที่ฝึกปฏิบัติงานจนกว่าจะสิ้นสุดเวลาการปฏิบัติงาน หรือได้รับอนุญาตให้ปฏิบัติงานนอกพื้นที่แล้วเท่านั้น

3.4 การฝึกปฏิบัติงาน

(1) นักศึกษาต้องขึ้นฝึกปฏิบัติงานก่อนเวลาทำการปกติของแหล่งฝึกปฏิบัติงานอย่างน้อย 15 นาที หรือตามที่แหล่งฝึกกำหนด

(2) ในกรณีที่นักศึกษาขาดการฝึกปฏิบัติงานไม่ว่าจะด้วยเหตุใดก็ตาม ต้องแจ้งให้อาจารย์นิเทศประจำแหล่งฝึกทราบทุกครั้ง และต้องขึ้นฝึกปฏิบัติงานชดเชยในส่วนที่ขาดการฝึกปฏิบัติงานทุกครั้ง

หมวดที่ 4

ขอบข่ายและกิจกรรมการฝึกการบูรณาการการเรียนรู้กับการทำงานวิชาชีพ

1. ขอบข่ายของการฝึก

การฝึกการบูรณาการการเรียนรู้กับการทำงานวิชาชีพของนักศึกษาหลักสูตรสาธารณสุขศาสตรบัณฑิต สาขาวิชาสาธารณสุขศาสตร์ ระดับปริญญาตรี 4 ปี มีระยะเวลาในการฝึกประมาณ 4 เดือน (ตั้งแต่ 4 มกราคม พ.ศ. 2566 ถึง 12 พฤษภาคม พ.ศ. 2566)

โดยมีการกำหนดขอบข่ายของการฝึกปฏิบัติตามคุณลักษณะบัณฑิตที่พึงประสงค์ตามสาขาวิชา และตามอัตลักษณ์และเอกลักษณ์ของสถาบัน ทั้งนี้ผู้อำนวยการโรงพยาบาลส่งเสริมสุขภาพตำบลสามารถปรับเปลี่ยนขอบข่ายของการฝึกปฏิบัติให้เหมาะสมตามภารกิจ บทบาท หน้าที่ และการดำเนินงานของหน่วยงานได้ ซึ่งกรอบของการฝึกปฏิบัติ ประกอบด้วย

ประเภทกลุ่มวิชาชีพ	หัวข้อการฝึกปฏิบัติ	ระดับงาน	เป้าหมายผลงาน
1. กลุ่มงานส่งเสริมสุขภาพและอนามัยชุมชน	(1) การศึกษาข้อมูลบริบทชุมชนในพื้นที่ 1 ชุมชนด้วยเครื่องมือ 7 ชิ้น (2) จัดกิจกรรมสุขศึกษาตามกลุ่มโรค และกลุ่มวัย ตามแผนสุขศึกษาของหน่วยงาน	(1) ระดับชุมชน (งานกลุ่ม) (2) ระดับชุมชน (งานกลุ่ม)	(1) รายงานผลการศึกษาชุมชนพร้อมไฟล์ Digital นำเสนอชุมชน 1 ผลงาน (2) รายงานผลการให้สุขศึกษาพร้อมสื่อส่งเสริมสุขภาพแบบ Digital 1 ผลงาน
2. กลุ่มงานป้องกันควบคุมโรค ระบาดวิทยา สถิติและการวิจัย	(1) การทำงานวิจัยจากข้อมูลวินิจฉัยชุมชน/ ตามเป้าหมายของหน่วยงาน	(1) ระดับชุมชน (งานกลุ่ม)	(1) รายงานวิจัยในชุมชนฉบับสมบูรณ์ 1 ผลงาน
3. กลุ่มงานตรวจประเมิน การบำบัดโรคเบื้องต้นช่วยเหลือฟื้นฟูสภาพและการส่งต่อ	(1) การให้บริการสาธารณสุขปฐมภูมิ ตรวจประเมิน และรักษาโรคเบื้องต้น (2) การดูแลสุขภาพที่บ้านและการฟื้นฟูสภาพ	(1) ระดับบุคคล (งานเดี่ยว) (2) ระดับครอบครัว (งานกลุ่ม)	(1) รายงานผลการให้บริการสาธารณสุขปฐมภูมิ 1 ผลงาน (2) รายงานผลการดูแลสุขภาพที่บ้าน 1 ผลงาน
4. กลุ่มบริหารสาธารณสุขและกฎหมายสาธารณสุข	(1) การวินิจฉัย การวิเคราะห์ปัญหาและโอกาสการพัฒนาโดยกระบวนการ SWOT Analysis & TOWS Matrix (2) การจัดทำแผนดำเนินงานแก้ไขปัญหาในชุมชน	(1) ระดับชุมชน (งานกลุ่ม)	(1) รายงานผลโครงการที่สอดคล้องกับปัญหาที่มีอยู่ในพื้นที่ 1 ผลงาน

2. รายละเอียดของกิจกรรมตามขอบข่ายของการฝึก

ใบกิจกรรม ก. (งานเดี่ยว)

(ก. 1) แบบฟอร์มบันทึกประสบการณ์เรียนรู้ภาคปฏิบัติ

วัตถุประสงค์

1. เพื่อให้ นักศึกษาบันทึกประสบการณ์การเรียนรู้ภาคปฏิบัติ ตลอดจน ปัญหา/อุปสรรค แนวทางแก้ไข ปัญหา และสิ่งที่ได้เรียนรู้ เพื่อนำไปประยุกต์ใช้ตลอดช่วงระยะเวลาการฝึกประสบการณ์การเรียนรู้ภาคปฏิบัติ
2. เพื่อเป็นการสื่อสารกระบวนการฝึกประสบการณ์ การเรียนรู้ภาคปฏิบัติ รายบุคคล ให้ อาจารย์ พี่เลี้ยง และอาจารย์นิเทศรับทราบ เพื่อนำสู่โอกาสพัฒนากระบวนการเรียนรู้และการเรียนการสอน

การดำเนินงาน

1. นักศึกษาทุกคนศึกษาเอกสารการบันทึกประสบการณ์การเรียนรู้ภาคปฏิบัติที่นักศึกษาได้รับตามแบบฟอร์มที่คณะฯกำหนดให้ (PUBH 491_No.1) ก่อนเข้าแหล่งฝึก
2. นักศึกษาบันทึกสรุปประสบการณ์การเรียนรู้ภาคปฏิบัติ ตามแบบฟอร์ม (PUBH 491_No.1) โดยสรุปรวบรวมกิจกรรมทั้งหมดทุกวันตลอดสัปดาห์ รายงานต่ออาจารย์พี่เลี้ยงในแหล่งฝึกเพื่อลงนามรับทราบ นำข้อเสนอแนะมาเป็นโอกาสพัฒนา จนกระทั่งครบระยะเวลาในการฝึก
3. นำส่งแบบฟอร์ม (PUBH 491_No.1) ที่ผ่านการลงนามรับรอง จากอาจารย์พี่เลี้ยง ส่งให้อาจารย์นิเทศของคณะฯ ในวันที่อาจารย์นิเทศดำเนินการนิเทศในแหล่งฝึก เพื่อติดตามความก้าวหน้าในการฝึกภาคปฏิบัติของนักศึกษา

เอกสารประเมินผลการปฏิบัติงาน(สำหรับอาจารย์พี่เลี้ยง)

1. แบบประเมินผลการฝึกบูรณาการการเรียนรู้กับการทำงานวิชาชีพ(นิสิตรายบุคคล) PUBH 491_No.1



แบบบันทึกการฝึกประสบการณ์ภาคปฏิบัติ(ก. 1)

สาขาวิชาสาธารณสุขศาสตร์ คณะสาธารณสุขศาสตร์ มหาวิทยาลัยเนชั่น

ชื่อ..... สกกุล..... รหัสนิสิต

วัน/เดือน/ปี..... สถานที่ฝึกประสบการณ์.....

งานที่ได้รับมอบหมายให้ปฏิบัติที่เกี่ยวข้องกับการสาธารณสุขหรือบริการสุขภาพในชุมชน

.....

.....

.....

ผลการปฏิบัติงานตามที่ได้รับมอบหมาย

.....

.....

.....

ความรู้และประสบการณ์ที่ได้รับ

.....

.....

.....

ปัญหา-อุปสรรค/ข้อเสนอแนะ

.....

.....

.....

ชื่อ-สกกุล นิสิต/รหัส.....

อาจารย์พี่เลี้ยงในแหล่งฝึก.....

ตำแหน่ง.....

วัน/เดือน/ปี.....

(ใบงาน ก.2)

กิจกรรมฝึกปฏิบัติให้บริการปฐมพยาบาลเบื้องต้นในหน่วยบริการปฐมภูมิ

คำชี้แจง ให้นิสิตฝึกประสบการณ์การปฐมพยาบาลเบื้องต้นในหน่วยบริการปฐมภูมิจากสถานการณ์จริง

1. นิสิตทุกคนต้องผ่านการฝึกทักษะการปฐมพยาบาลเบื้องต้นในหน่วยบริการปฐมภูมิในระยะเวลาของการฝึกในหน่วยบริการปฐมภูมิ ตามหัวข้อและจำนวนราย (Case) ตามที่กำหนดไว้ในแบบบันทึกกิจกรรมการฝึกทักษะฯ (PUB 491_No.2)
2. กิจกรรมการฝึกทักษะของนิสิตต้องอยู่ภายใต้การนิเทศของอาจารย์พี่เลี้ยงในแหล่งฝึก และต้องมีการลงนามรับรองโดยอาจารย์พี่เลี้ยง
3. กิจกรรมช่วยทำหัตถการพิเศษอื่น ๆ ในลำดับที่ 16 เป็นกิจกรรมที่นิสิตอาจได้เรียนรู้เพิ่มเติมจากแหล่งฝึก เป็นทักษะที่ต้องใช้ความเชี่ยวชาญ/ชำนาญ ซึ่งทางคณะ ฯ ไม่อนุญาตให้นิสิตปฏิบัติได้ด้วยตนเอง เนื่องจากเกินขอบเขต หน้าที่และความสามารถ ของนิสิต แต่นิสิตสามารถช่วยจัดเตรียมอุปกรณ์ ช่วยจัดเตรียมผู้ป่วย หรือสิ่งอำนวยความสะดวกอื่น ๆ ตามความเหมาะสม และให้ระบุกิจกรรมการช่วยทำหัตถการพิเศษ ในวันและเวลาที่ดำเนินการ
4. กิจกรรมช่วยทำหัตถการพิเศษอื่น ๆ ที่ต้องใช้ความเชี่ยวชาญ/ความชำนาญ หากอาจารย์พี่เลี้ยงมีความเห็นว่า นิสิตควรมีประสบการณ์เพิ่มเติม นอกเหนือจากที่คณะได้กำหนดไว้เบื้องต้น ให้ขึ้นอยู่กับพิจารณา และการตัดสินใจของอาจารย์พี่เลี้ยงในแหล่งฝึก
5. กรณีกิจกรรมไม่ครบถ้วนตามที่กำหนด ให้นิสิตปรึกษาอาจารย์พี่เลี้ยง เพื่อหาแนวทางในการฝึกทักษะเพิ่มเติมในกิจกรรมอื่น ๆ ภายใต้ดุลยพินิจของอาจารย์พี่เลี้ยงในแหล่งฝึก

เอกสารประเมินผลการปฏิบัติงาน (สำหรับอาจารย์พี่เลี้ยง)

1. แบบประเมินผลการฝึกปฏิบัติการให้บริการปฐมพยาบาลเบื้องต้นในหน่วยปฐมภูมิ
PUB 491_No.2

(ใบงาน ก.3)

กิจกรรมการฝึกปฏิบัติการตรวจประเมินและบำบัดโรคเบื้องต้นฯ

คำชี้แจง ให้นิสิตฝึกประสบการณ์การตรวจประเมินและการบริหารเบื้องต้นในหน่วยบริการปฐมภูมิจากสถานการณ์จริง

1. ให้นิสิตฝึกปฏิบัติ การตรวจประเมิน และการบริหารเบื้องต้นภายใต้การให้คำปรึกษาจากอาจารย์พี่เลี้ยงในแหล่งฝึก บันทึกตามแบบฟอร์ม PUBH 491_No.3 อย่างน้อย 5 Case
2. นิสิตเลือก Case โรคที่น่าสนใจ (1 Case ตลอดระยะเวลาการฝึก) ภายใต้การให้คำปรึกษาจากอาจารย์พี่เลี้ยงในแหล่งฝึก เพื่อใช้เป็นกรณีศึกษา การเขียนรายงานการประเมิน การบำบัดโรคเบื้องต้นในหน่วยบริการปฐมภูมิ (Case study)
3. ศึกษาข้อมูลผู้ป่วย ชักประวัติ อาการเจ็บป่วยการตรวจร่างกายเบื้องต้น และกิจกรรมการดูแลรักษาอื่น ๆ โดยใช้ทฤษฎีที่เกี่ยวข้องมาอ้างอิง เปรียบเทียบ กับสถานการณ์จริงที่นิสิตได้ศึกษา
4. รวบรวมข้อมูลที่นิสิตได้ดำเนินการ นำมาวิเคราะห์ สังเคราะห์และบันทึกตามแบบบันทึกรายงาน FR-PH-SUM-04 พร้อมกับการเขียนอ้างอิงตามรูปแบบที่กำหนด
5. นิสิต ปรึกษาและขอคำแนะนำจากอาจารย์พี่เลี้ยงทุกระยะอย่างสม่ำเสมอ
6. ส่งรายงานฉบับสมบูรณ์ ให้อาจารย์พี่เลี้ยงตรวจสอบความสมบูรณ์พร้อมทั้งรับฟังข้อเสนอแนะ คำแนะนำที่เป็นประโยชน์ต่อนิสิตเพื่อนำไปปรับปรุงแก้ไข

นิสิตส่งรายงานฉบับสมบูรณ์ จำนวน 1 Case ที่ผ่านการตรวจสอบจากอาจารย์พี่เลี้ยงส่งมอบให้อาจารย์นิเทศประจำคณะเพื่อตรวจสอบและให้คะแนน

เอกสารประเมินผลการปฏิบัติงาน (สำหรับอาจารย์พี่เลี้ยง)

1. แบบประเมินผลการฝึกปฏิบัติการตรวจประเมินและบำบัดโรคเบื้องต้นฯ
PUBH 491_No.3



แบบบันทึกการตรวจประเมินและการบำบัดโรคเบื้องต้นในหน่วย
บริการปฐมภูมิ(ก.3)
สาขาวิชาสาธารณสุขศาสตร์ คณะสาธารณสุขศาสตร์ มหาวิทยาลัยเนชั่น

ชื่อ - สกุล นิสิต..... รหัส นิสิต.....
แหล่งฝึกปฏิบัติงาน.....

การซักประวัติ / OPD Form

1. ผู้รับบริการ : เพศ ชาย หญิง HN.....อายุ.....ปี.....เดือน
สถานภาพสมรส.....เชื้อชาติ.....สัญชาติ.....ศาสนา.....
ระดับการศึกษา.....อาชีพ.....
ที่อยู่.....
วันที่เข้ารับการรักษา.....
2. อาการสำคัญ (Chief complaint)
.....
.....
3. ประวัติการเจ็บป่วยในปัจจุบัน (Present illness)
.....
.....
4. ประวัติการเจ็บป่วยในอดีต (Past history)
.....
.....
5. ประวัติการเจ็บป่วยในครอบครัว (Family History)
.....
.....
6. การตรวจร่างกาย (Physical examination)
.....
.....
.....
7. Investigation (Laboratory & Special Test) (ถ้ามี)
.....
.....
8. สรุปปัญหา (Problem list)
1.....

2.....

3.....

9. การวินิจฉัยแยกโรค (Diffentials diagnosis)

1.....

2.....

3.....

4.....

5.....

10. การวินิจฉัยโรคเบื้องต้นและการรักษาเบื้องต้น (Initial Diagnosis and Treatment) พร้อมเหตุผล

.....
.....
.....
.....
.....
.....
.....
.....
.....
.....

11. การให้คำแนะนำ และการนัดตรวจครั้งต่อไป (Education and Follow up)

.....
.....
.....
.....
.....
.....
.....
.....

ลงชื่ออาจารย์พี่เลี้ยง.....

วันที่



แบบรายงานกรณีศึกษา การตรวจประเมินและบำบัดโรคเบื้องต้นใน
หน่วยบริการปฐมภูมิ(ก.4)
สาขาวิชาสาธารณสุขศาสตร์ คณะสาธารณสุขศาสตร์ มหาวิทยาลัยเนชั่น

ชื่อ - สกุล นิสิต..... รหัส นิสิต

แหล่งฝึกปฏิบัติงาน.....

การซักประวัติ / OPD card

1. ผู้รับบริการ : เพศ ชาย หญิง HN.....อายุ.....ปี.....เดือน
สถานภาพสมรส..... เชื้อชาติ..... สัญชาติ.....ศาสนา.....
ระดับการศึกษา.....อาชีพ.....
ที่อยู่.....
วันที่เข้ารับการรักษา.....
2. อาการสำคัญ (Chief complaint).....
.....
.....
3. ประวัติการเจ็บป่วยปัจจุบัน (Present illness).....
.....
.....
4. ประวัติการเจ็บป่วยในอดีต (Past history).....
.....
.....
5. ประวัติส่วนตัวและจิตสังคม (Psychosocial history).....
.....
.....
6. ประวัติครอบครัว (Family History).....
.....
.....
7. ประวัติส่วนตัวและพฤติกรรมสุขภาพ (Personal History and Health behavior/ Lifestyle) เช่น
การรับประทานอาหาร.....
น้ำดื่ม.....
สารเสพติด.....
การนอนหลับพักผ่อน.....
ประจำเดือนครั้งสุดท้าย.....

8. แผนผังครอบครัว

9. การตรวจร่างกาย (Physical examination)

Body Weight: Body Height : BMI : Vital sign :

General Appearance:

.....

Skin & Nails

Head & Face

Eyes

Nose

Mouth & Throat

Neck

Lymph nodes

Chest and Lung

Heart

Abdomen

Urinary system

Extremities
 and muscular
 system
 Muscle power

 Neurological
 system

8. ผลตรวจทางห้องปฏิบัติการ/การตรวจพิเศษ

.....

9. ปัญหาที่พบ (Problem list)

- 1.....
- 2.....
- 3.....

10. การวินิจฉัยเบื้องต้น (Initial Diagnosis) พร้อมเหตุผล

.....

11. การรักษาปัจจุบัน (Treatment)

.....

ตารางเปรียบเทียบระหว่าง Case & ความรู้ด้านทฤษฎี

โรค	ทฤษฎี	ข้อมูลสนับสนุน : Subjective Data & Objective Data	
		Subjective Data	Objective Data

12. การให้คำแนะนำและการมาตรวจตามนัด (Education/Follow up)

.....
.....
.....

13. สิ่งที่ได้เรียนรู้จาก Case นี้

.....
.....
.....
.....

แหล่งอ้างอิงข้อมูล

หนังสืออ้างอิง (อย่างน้อย 3 เล่ม ไม่เกิน 5 ปี เขียนตามหลัก APA)

ตัวอย่าง

พิศิษฐ์ เบญจมงคลวารีย์. (2559). นวดไทยเพื่อสุขภาพเล่ม 3: นวดบำบัดอาการเบื้องต้น.
กรุงเทพฯ: หมอชาวบ้าน.

ใบงาน ข. (งานกลุ่ม)

(ข. 1) ใบงานการฝึกปฏิบัติการ การดูแลผู้ป่วยต่อเนื่งที่บ้านในหน่วยบริการปฐมภูมิ 2 ชุด (Home Health Care in Primary Care Unit)

คำชี้แจง ให้นักศึกษาฝึกประสบการณ์การการดูแลผู้ป่วยต่อเนื่งที่บ้านในหน่วยบริการปฐมภูมิ จาก
สถานการณ์จริงนักศึกษา 2-3 คน ต่อผู้ป่วย 1 ราย จำนวน 1 Cases

1. การเลือก Case ผู้ป่วย ขอรับการปรึกษาและการดูแลผู้ป่วยภายใต้การนิเทศของอาจารย์พี่เลี้ยงใน
แหล่งฝึก
2. นักศึกษาประเมินการดูแลผู้ป่วยต่อเนื่งที่บ้าน ตามเครื่องมือแบบประเมิน D-Method (PUBH
491_No.5)
3. ศึกษาเปรียบเทียบจากทฤษฎี และสถานการณ์จริงที่นักศึกษาได้ดำเนินการในผู้ป่วย พร้อมเขียน
อ้างอิงตามรูปแบบที่กำหนดให้
4. ทวนสอบผลสัมฤทธิ์ของนักศึกษา ครั้งที่ 1 (โดยอาจารย์พี่เลี้ยง) ให้นักศึกษาส่งเอกสารรายงานให้
อาจารย์พี่เลี้ยงทำการตรวจสอบในระหว่างที่ใช้เวลาอยู่ในแหล่งฝึก
5. ทวนสอบผลสัมฤทธิ์ของนักศึกษา ครั้งที่ 2 ให้นักศึกษาจัดทำรายงานการดูแลผู้ป่วยอย่างต่อเนื่อง ให้
เป็นปัจจุบันอยู่เสมอ โดยอาจารย์นิเทศของคณะ ฯ สามารถตรวจสอบได้ตลอดระยะเวลาของการฝึก

เอกสารประเมินผลการปฏิบัติงาน (สำหรับอาจารย์พี่เลี้ยง)

1. แบบประเมินความต้องการการดูแลสุขภาพของผู้ป่วยที่บ้าน: D- METHOD Model
PUB 491_No.5-1
2. แบบประเมินผลการฝึกปฏิบัติการให้บริการปฐมพยาบาลเบื้องต้นในหน่วยปฐมภูมิ
PUB 491_No.5-2

คณะสาธารณสุขศาสตร์ มหาวิทยาลัยเนชั่น

แบบประเมินความต้องการการดูแลสุขภาพของผู้ป่วยที่บ้าน: D- METHOD Model D = Disease M = Medication E = Economic + Emotion + Environment T = Treatment H = Health O = Out Patient D = Diet		
ข้อมูลผู้ป่วยที่ต้องการการดูแลที่บ้าน		
ชื่อผู้ป่วย.....นามสกุล.....อายุ.....ปี <input type="checkbox"/> หญิง <input type="checkbox"/> ชาย ชื่อผู้ดูแล.....นามสกุล.....อายุ.....ปี <input type="checkbox"/> หญิง <input type="checkbox"/> ชาย ความสัมพันธ์กับผู้ป่วย <input type="checkbox"/> บุตร/หลาน <input type="checkbox"/> สามเณร/ภรรยา <input type="checkbox"/> ญาติ <input type="checkbox"/> เพื่อน/เพื่อนบ้าน <input type="checkbox"/> ผู้รับจ้างดูแล ที่อยู่ของผู้ป่วย..... สภาพทั่วไปของผู้ป่วย <input type="checkbox"/> <input type="checkbox"/> ช่วยเหลือตัวเองได้ <input type="checkbox"/> ช่วยเหลือตัวเองได้บางส่วน <input type="checkbox"/> ช่วยเหลือตัวเองไม่ได้ <input type="checkbox"/> สามารถสื่อสารได้ดี <input type="checkbox"/> สามารถสื่อสารได้บ้าง <input type="checkbox"/> ไม่สามารถสื่อสาร <input type="checkbox"/> มีการใช้อุปกรณ์เสริม ระบุ..... ข้อมูลผู้ป่วยที่ได้จากการสังเกตและจากสอบถาม..... สภาพทั่วไปของที่อยู่อาศัย.....		
รายการประเมิน	แนวทางการประเมิน	ข้อมูลที่ได้จากการประเมินผู้ป่วย
D = Disease อาการ-อาการแสดงที่ผิดปกติ ที่เกิดขึ้นเนื่องมาจากโรค	- ความรู้เรื่องโรคที่เป็นอยู่ - อาการ & อาการแสดง - แผนการรักษาต่อเนื่อง - มีโรคแทรกซ้อน /โรคประจำตัว	
M = Medication ชนิด/ประเภทของยาที่ผู้ป่วย ได้รับเพื่อการรักษาพยาบาล	- ชื่อยาที่ได้รับ - ความรู้เกี่ยวกับยาที่ตนเองได้รับ - รู้วัตถุประสงค์และวิธีการใช้ยา - รู้อาการข้างเคียงและข้อควรระวังใน การใช้ยา/ข้อห้ามสำหรับการใช้ยา - การรับประทานยาต่อเนื่องและการไป รับยาตามนัดที่สถานบริการสาธารณสุข	

	<ul style="list-style-type: none"> - หน่วยงานที่ให้ความช่วยเหลือทางเศรษฐกิจ เช่น การประกันสังคม สิทธิการรักษา สวัสดิการต่าง ๆ - สภาพอารมณ์และจิตใจ - สภาพแวดล้อมภายในบ้านและโดยรอบบริเวณบ้าน 	
T = Treatment การรักษาพยาบาล	<ul style="list-style-type: none"> - ข้อมูลเกี่ยวกับการรักษาพยาบาลที่ต้องทำต่อเนื่อง - ความรู้ในการดูแล และการปฏิบัติตัวพิเศษเฉพาะโรค 	
H = Health การดูแลสุขภาพโดยทั่วไปของผู้ป่วย	<ul style="list-style-type: none"> - ข้อมูลเรื่องการขับถ่าย/การทำความสะอาดร่างกาย/การทำกิจกรรม /การออกกำลังกาย/การพักผ่อนนอนหลับ - การป้องกันโรค การส่งเสริมสุขภาพ และฟื้นฟูสภาพ 	
O = Out Patient การใช้แหล่งบริการสุขภาพอนามัยในการบำบัดหรือรักษาอย่างต่อเนื่อง	<ul style="list-style-type: none"> - การพบแพทย์หรือการตรวจตามนัด - การสังเกตอาการผิดปกติที่จำเป็นต้องมาพบแพทย์ก่อนเวลานัด หรือการใช้บริการสถานบริการสาธารณสุขใกล้บ้านเมื่อมีเหตุฉุกเฉิน 	
D = Diet อาหารที่เหมาะสมกับโรค และสภาวะของความเจ็บป่วย	<ul style="list-style-type: none"> - ประเภท/ชนิดของอาหารที่รับประทานในระหว่างที่เจ็บป่วย - ปริมาณอาหารที่รับประทานในแต่ละมื้อ 	
<ol style="list-style-type: none"> 1. ชื่อ - สกุล ผู้ทำการประเมินสภาพผู้ป่วย.....สถานะผู้ประเมิน..... 2. ชื่อ - สกุล ผู้ทำการประเมินสภาพผู้ป่วย.....สถานะผู้ประเมิน..... 3. ชื่อ - สกุล ผู้ทำการประเมินสภาพผู้ป่วย.....สถานะผู้ประเมิน..... 		
E: Evaluation การประเมินผลเพื่อการดูแลสุขภาพอย่างต่อเนื่อง การประเมินและบันทึกปัญหา การประเมินความต้องการของผู้ป่วยที่ต้องดูแลอย่างต่อเนื่อง โดยมี การระบุเรื่องที่สำคัญและจำเป็นในการให้การดูแลหรือการให้คำแนะนำด้านสุขภาพภายหลังจากการประเมินปัญหา ความต้องการของ ผู้ป่วย ตาม D-METHOD Model		
D-METHOD Model	ผลการประเมินความต้องการดูแล	การวางแผนการดูแลผู้ป่วยที่บ้าน
D = Disease หมายถึง การให้คำแนะนำเกี่ยวกับโรค และการสังเกตอาการผิดปกติ ซึ่งจำเป็นต้องกลับมาพบแพทย์		
M = Medication หมายถึง การให้คำแนะนำเกี่ยวกับยาที่ต้องรับประทานที่บ้าน ตั้งแต่ ชนิดสรรพคุณ อาการข้างเคียง ขนาด วิธีใช้ วิธีเก็บ การเฝ้าระวังอาการไม่พึงประสงค์ และวิธีการแก้ไขเบื้องต้น		
E = Economic + Emotion + Environment การให้คำแนะนำเกี่ยวกับเรื่องการได้รับความช่วยเหลือทางเศรษฐกิจจากหน่วยงานที่รับผิดชอบ การดูแลสุขภาพด้านสภาพอารมณ์และจิตใจ การดูแลสุขภาพแวดล้อมภายในบ้านและโดยรอบบริเวณบ้าน		

T = Treatment หมายถึง การให้คำแนะนำเกี่ยวกับ การรักษาพยาบาลที่ต้องทำต่อเนื่อง การดูแล และการปฏิบัติตัวพิเศษเฉพาะโรค		
H = Health หมายถึง การให้คำแนะนำในเรื่องการ ดูแลสุขภาพโดยทั่วไป เช่น การขับถ่าย การทำความสะอาด สะอาดร่างกาย การทำกิจกรรม การออกกำลังกาย การพักผ่อนนอนหลับ รวมถึงการป้องกันโรค การส่งเสริม และฟื้นฟูสุขภาพ		
O = Out patient หมายถึง การให้คำแนะนำการใช้ แหล่งบริการสุขภาพอนามัยในการบำบัด ต่อเนื่อง การ มาตรวจตามนัด การสังเกตอาการผิดปกติที่จำเป็นต้อง มาพบแพทย์ก่อน เวลานั้น หรือการใช้บริการสถาน บริการสาธารณสุขใกล้บ้านเมื่อมีเหตุฉุกเฉิน		
D = Diet หมายถึง การให้คำแนะนำในเรื่องการ รับประทานอาหารที่เหมาะสมกับโรค และ สภาวะของ ความเจ็บป่วย		
รายละเอียดอื่น ๆ ที่ต้องการวางแผนการดูแลเพิ่มเติม 1. ชื่อ-สกุลผู้วางแผนการดูแลสถานะ..... 2. ชื่อ-สกุลผู้วางแผนการดูแลสถานะ..... 3. ชื่อ-สกุลผู้วางแผนการดูแลสถานะ.....		
ชื่อ-สกุลผู้ดูแลผู้ป่วยที่บ้าน การติดต่อสื่อสาร/การประสานความร่วมมือ		
ชื่อ-สกุลอาจารย์นิเทศ /อาจารย์ผู้ดูแลร่วม การติดต่อสื่อสาร		



แบบรายงาน การดูแลผู้ป่วยที่บ้านในหน่วยบริการปฐมภูมิ
สาขาวิชาสาธารณสุขศาสตร์ คณะสาธารณสุขศาสตร์ มหาวิทยาลัยนเรศวร

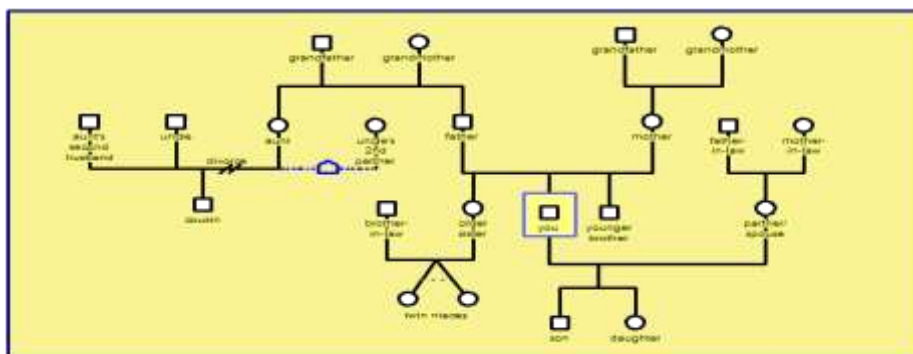
สถานที่ฝึกปฏิบัติงาน.....

ชื่อ - สกุลนักศึกษา

1.รหัส.....
2.รหัส.....

ประวัติผู้ป่วย

- ผู้รับบริการ : เพศ ชาย หญิง HN.....อายุ.....ปี.....เดือน
สถานภาพสมรส..... เชื้อชาติ..... สัญชาติ..... ศาสนา.....
ระดับการศึกษา..... อาชีพ.....
ที่อยู่.....
วันที่เข้ารับการรักษา.....
- อาการสำคัญ (Chief complaint).....
- ประวัติการเจ็บป่วยในปัจจุบัน(Present illness).....
- ประวัติการเจ็บป่วยในอดีต(Past history).....
- ประวัติการเจ็บป่วยในครอบครัว (Family History).....
- ประวัติส่วนตัวและพฤติกรรมสุขภาพ ; (Personal History and Health behavior/ Lifestyle) เช่น
การรับประทานอาหาร.....
น้ำดื่ม.....
การขับถ่าย.....
สารเสพติด.....
การนอนหลับพักผ่อน.....
ประจำเดือนครั้งสุดท้าย.....
- แผนภูมิครอบครัว (Genogram and Family system) : ตัวอย่าง



ที่มา : <http://familytrees.genopro.com/1120914/Beck/default.htm?page=help.htm>

8. การตรวจร่างกาย (Physical Examination) เบื้องต้น

Body weight.....kgs.	Vital signs.....
Height.....cms..	Temperature.....°C
BMI.....kg/m ²	Pulse.....ครั้ง/ นาที
	Respiration.....ครั้ง/ นาที
	Blood Pressure.....mmHg.

ผลตรวจทางห้องปฏิบัติการ/การตรวจพิเศษ

.....

.....

ปัญหาที่พบ (Problem list)

- 1.....
- 2.....
- 3.....

การวินิจฉัยโรค (Diagnosis)

- 1.....
- 2.....

ตารางเปรียบเทียบพยาธิสภาพของโรคที่พบและทฤษฎี

พยาธิสภาพของโรค Signs & Symptoms	ทฤษฎี	จาก Case Study	
		ข้อมูลสนับสนุนตามทฤษฎี	ข้อมูลที่แตกต่างจากทฤษฎี

การรักษาของแพทย์ (Treatment)

ชื่อยา (Medication)	ขนาดและวิธีใช้ (Dosage)	กลไกการออกฤทธิ์ (Action)	ผลข้างเคียง (Side Effect)

การวางแผนการดูแลผู้ป่วย

ปัญหาผู้ป่วย และความ ต้องการการ ดูแลและข้อมูล สนับสนุน	เป้าหมายและผลที่คาด ว่าจะได้รับจากการดูแล (Goal & Expected outcome)	กิจกรรม การดูแล (Intervention)	เหตุผล เชิงวิทยาศาสตร์ ของแต่ละกิจกรรม (Scientific reasoning)	เกณฑ์การ ประเมินผล (Evaluation criteria)	ผลการประเมิน (outcome)

การให้คำแนะนำ (Health Education)

.....

การติดตามประเมินความก้าวหน้าของผู้ป่วย (Progress) จากผลผลการรักษาและการให้การดูแลผู้ป่วยที่บ้าน (ระบุครั้งที่
และวันที่ติดตามการเยี่ยมผู้ป่วยที่บ้าน)

ความก้าวหน้าของผู้ป่วย (ครั้งที่เยี่ยม/วันที่ดำเนินการ).....

การวางแผนการดูแลผู้ป่วย.....

วิจารณ์และข้อเสนอแนะ.....

สิ่งที่ได้เรียนรู้จาก Case นี้

หนังสืออ้างอิง (อย่างน้อย 3 เล่ม ไม่เกิน 5 ปี เขียนตามหลัก APA)

ตัวอย่าง

พิศิษฐ์ เบญจมงคลวารี. (2552). นวดไทยเพื่อสุขภาพเล่ม 3: นวดบำบัดอาการเบื้องต้น. กรุงเทพฯ:

หมอชาวบ้าน.

(ใบงาน ข.2)

การฝึกปฏิบัติกิจกรรมการส่งเสริมสุขภาพและการให้สุขศึกษาใน รพ.สต.หรือชุมชน

คำชี้แจง ให้นักศึกษาฝึกปฏิบัติกิจกรรมส่งเสริมสุขภาพและการให้สุขศึกษาภายใต้แนะนำของอาจารย์พี่เลี้ยง

1. ให้นักศึกษาเลือกกิจกรรมที่สนใจ หรือดำเนินการกิจกรรมสุขศึกษาร่วมกับแหล่งฝึกปฏิบัติภายใต้การให้คำปรึกษาจากอาจารย์พี่เลี้ยงในแหล่งฝึก
2. ศึกษาข้อมูลกลุ่มผู้รับการให้สุขศึกษาตามกลุ่มวัย และกลุ่มโรค โดยใช้ทฤษฎีที่เกี่ยวข้องมาอ้างอิงเปรียบเทียบ กับสถานการณ์จริงที่นักศึกษาได้ศึกษา
3. นำข้อมูลที่ได้ศึกษามาจัดทำแผนกิจกรรมสุขศึกษาตามแบบฟอร์ม PUBH 491_No.6 พร้อมทั้งจัดทำสื่อการให้สุขศึกษาตามหลักการ และทฤษฎีที่ถูกต้อง
4. นำแผนกิจกรรมและสื่อปรึกษาและขอคำแนะนำจากอาจารย์พี่เลี้ยงอย่างสม่ำเสมอ
5. ดำเนินกิจกรรมสุขศึกษาตามแผนกิจกรรม พร้อมทั้งประเมินความสำเร็จตามแผนงาน
6. จัดทำรายงานผลกิจกรรมสุขศึกษา ตามแบบฟอร์ม PUBH 491_No.6 ให้อาจารย์พี่เลี้ยงตรวจสอบความสมบูรณ์ พร้อมทั้งรับฟังข้อเสนอแนะ คำแนะนำที่เป็นประโยชน์ต่อนิสิตเพื่อนำไปปรับปรุงแก้ไข นิสิตส่งรายงานฉบับสมบูรณ์ ที่ผ่านการตรวจสอบจากอาจารย์พี่เลี้ยง ส่งมอบให้อาจารย์นิเทศประจำคณะ เพื่อตรวจสอบและให้คะแนน

เอกสารประเมินผลการปฏิบัติงาน (สำหรับอาจารย์พี่เลี้ยง)

1. แบบประเมินผลการให้สุขศึกษา
PUBH 491_No.6



รายงานผลการดำเนินกิจกรรมให้สุขศึกษา(ใบงาน ข.2)

สาขาวิชาสาธารณสุขศาสตร์ คณะสาธารณสุขศาสตร์ มหาวิทยาลัยเนชั่น

1. ชื่อกิจกรรมระบุ.....
2. ผู้เข้าร่วมกิจกรรมระบุ.....
3. ผู้รับผิดชอบกิจกรรมระบุ.....
4. งบประมาณ (ถ้ามี)ระบุ.....
5. สถานที่ดำเนินการระบุ.....
6. ระยะเวลาดำเนินการระบุ.....
7. ผลการดำเนินกิจกรรม
 - เป้าหมายเชิงปริมาณระบุ.....
 - เป้าหมายเชิงคุณภาพระบุ.....
8. ประโยชน์ที่ได้รับระบุ.....
9. ตัวชี้วัดความสำเร็จของกิจกรรมระบุ.....
10. ภาคผนวกระบุ.....

(ข.3) กิจกรรมฝึกปฏิบัติการศึกษา การวินิจฉัยชุมชน และการแก้ปัญหาชุมชน

คำชี้แจง ให้นิสิตฝึกปฏิบัติการศึกษา การวินิจฉัยชุมชน และการแก้ปัญหาชุมชน ภายใต้
คำแนะนำของอาจารย์ที่ปรึกษา

1. ให้นิสิตศึกษาข้อมูลบริบทของชุมชนในพื้นที่รับผิดชอบของหน่วยงานฝึกปฏิบัติ โดยขอรับคำแนะนำจากอาจารย์พี่เลี้ยง ตามแบบฟอร์ม PUBH 491_7 ส่วนที่ 1 ข้อมูลพื้นฐานบริบทชุมชน
2. ศึกษา ศึกษาข้อมูลบริบทของชุมชนในพื้นที่รับผิดชอบของหน่วยงานฝึกปฏิบัติ โดยขอรับคำแนะนำจากอาจารย์พี่เลี้ยง ตามแบบฟอร์ม PUBH 491_7 ส่วนที่ 2 ข้อมูลสถานสุขภาพของชุมชน
3. ศึกษา ศึกษาข้อมูลบริบทชุมชนตามแบบฟอร์ม PUBH 491_7 ส่วนที่ 3 กระบวนการศึกษาชุมชนด้วยเครื่องมือ 7 ชิ้น
4. จัดทำโครงการในการแก้ไขปัญหาในชุมชน 1 โครงการตามแบบฟอร์ม PUBH 491_7 ส่วนที่ 4 การดำเนินงานโครงการในชุมชน
5. ประเมินผลความสำเร็จของโครงการ พร้อมทั้งถ่ายทอดแนวทางการแก้ไขปัญหาที่ได้จากการดำเนินโครงการให้แก่ชุมชน PUBH 491_7 ส่วนที่ 5 การประเมินผลความสำเร็จของโครงการในชุมชน

เอกสารประเมินผลการปฏิบัติงาน (สำหรับอาจารย์พี่เลี้ยง)

1. แบบประเมินผลการการศึกษา การวินิจฉัยชุมชน และการแก้ปัญหาชุมชน
PUBH 491_No.7



แบบรายงานการศึกษา การวินิจฉัยชุมชน และการแก้ปัญหาชุมชน(ข.3)

สาขาวิชาสาธารณสุขศาสตร์ คณะสาธารณสุขศาสตร์ มหาวิทยาลัยเนชั่น

ส่วนที่ 1 ข้อมูลพื้นฐานบริบทชุมชน

- 1.1 โรงพยาบาลส่งเสริมสุขภาพตำบล
- 1.2 ข้อมูลระดับตำบล
- 1.3 ข้อมูลระดับหมู่บ้าน

ส่วนที่ 2 ข้อมูลสถานสุขภาพ

- 2.1 ข้อมูลจำนวนประชากรตามกลุ่มวัย
- 2.2 ข้อมูลปัญหาสุขภาพของประชากรตามกลุ่มวัย
- 2.3 ข้อมูลโรคจากการประกอบอาชีพและสิ่งแวดล้อมของประชากรตามกลุ่มวัย

ส่วนที่ 3 กระบวนการศึกษาชุมชนด้วยเครื่องมือ 7 ชิ้น

- 3.1 แผนที่เดินดิน
- 3.2 ผังเครือญาติ
- 3.3 โครงสร้างองค์กรชุมชน
- 3.4 ระบบสุขภาพ
- 3.5 ปฏิทินชุมชน
- 3.6 ประวัติศาสตร์ชุมชน
- 3.7 ประวัติชีวิตบุคคลที่น่าสนใจในชุมชน

ส่วนที่ 4 กระบวนการการวินิจฉัยชุมชน

- 4.1 การวิเคราะห์ปัญหาด้วย SWOT Analysis & TOWS Matrix
- 4.2 การจัดลำดับความสำคัญของปัญหา
- 4.3 การวางแผนกลยุทธ์และแผนงาน

ส่วนที่ 5 การดำเนินงานโครงการในชุมชน

- 5.1 ชื่อโครงการ
- 5.2 หลักการและเหตุผล
- 5.3 วัตถุประสงค์
- 5.4 กลุ่มเป้าหมาย
 - เชิงปริมาณ
 - เชิงคุณภาพ
- 5.5 วิธีการดำเนินงาน
- 5.6 ผู้รับผิดชอบโครงการ
- 5.7 งบประมาณ
- 5.8 สถานที่ดำเนินการ
- 5.9 ระยะเวลาดำเนินการ

5.10 ผลประโยชน์ที่คาดว่าจะได้รับ

5.11 ตัวชี้วัดความสำเร็จของโครงการ

ส่วนที่ 6 การประเมินผลสำเร็จของโครงการ

6.1 ชื่อโครงการ

6.2 ผู้เข้าร่วมโครงการ

6.3 ผู้รับผิดชอบโครงการ

6.4 งบประมาณ

6.5 สถานที่ดำเนินการ

6.6 ระยะเวลาดำเนินการ

6.7 ผลการดำเนินโครงการ

6.8 ประโยชน์ที่ได้รับ

6.9 ตัวชี้วัดความสำเร็จของโครงการ

- เป้าหมายเชิงปริมาณ

- เป้าหมายเชิงคุณภาพ

6.10 ภาคผนวก

(ข.4) กิจกรรมการฝึกปฏิบัติการวิจัย

คำชี้แจง ให้นิสิตฝึกปฏิบัติการวิจัย ภายใต้คำแนะนำของอาจารย์พี่เลี้ยงและอาจารย์ที่ปรึกษา

1. ให้นิสิตนำโครงการวิจัยที่ผ่านรายวิชาสัมมนามาดำเนินการวิจัยร่วมกับแหล่งฝึกปฏิบัติ ภายใต้การให้คำปรึกษาจากอาจารย์พี่เลี้ยงในแหล่งฝึก
2. ศึกษาข้อมูลที่เกี่ยวข้องกับงานวิจัยเพิ่มเติม โดยศึกษาทฤษฎี สถานการณ์ รวมถึงงานวิจัยที่เกี่ยวข้องมาอ้างอิง เปรียบเทียบกับสถานการณ์ จริงในชุมชนที่รับผิดชอบ
3. นำข้อมูลที่ศึกษามาจัดทำรูปเล่ม ตามแบบฟอร์ม PUBH 491_No.8 พร้อมนำเสนอต่อหน่วยงานฝึกปฏิบัติ และอาจารย์จากสถาบัน
4. นิสิตส่งรายงานฉบับสมบูรณ์ ที่ผ่านการตรวจสอบจากอาจารย์ผู้นิเทศ และอาจารย์พี่เลี้ยงในแหล่งฝึกปฏิบัติ

เอกสารประเมินผลการปฏิบัติงาน (สำหรับอาจารย์พี่เลี้ยง)

1. แบบประเมินผลการปฏิบัติการวิจัย
PUBH 491_No.8



แบบฟอร์มการเขียนรายงานวิจัย

สาขาวิชาสาธารณสุขศาสตร์ คณะสาธารณสุขศาสตร์ มหาวิทยาลัยนเรศวร

1. ส่วนนำ

- 1.1 ปกนอก
- 1.2 ปกใน
- 1.3 หน้าอนุมัติ
- 1.4 กิตติกรรมประกาศ
- 1.5 บทคัดย่อภาษาไทย
- 1.6 บทคัดย่อภาษาอังกฤษ
- 1.7 สารบัญ สารบัญตาราง สารบัญภาพ
- 1.8 อักษรย่อและสัญลักษณ์(ถ้ามี)

2. ส่วนเนื้อความ

2.1 บทที่ 1 บทนำ

- ความเป็นมา และความสำคัญของเนื้อหา
- วัตถุประสงค์ของการวิจัย
- สมมติฐานของงานวิจัยถ้ามี
- ขอบเขตการวิจัย
 - ขอบเขตด้านประชากร
 - ขอบเขตด้านเนื้อหา
 - ขอบเขตด้านพื้นที่
 - ขอบเขตด้านเวลา
- ข้อตกลงเบื้องต้น(ถ้ามี)
- นิยามศัพท์เฉพาะ
- ประโยชน์ที่จะได้รับจากการวิจัย ประกอบด้วยประโยชน์เชิงวิชาการ และประโยชน์ในการนำไปใช้

2.2 บทที่ 2 เอกสารงานวิจัยที่เกี่ยวข้อง

2.3 บทที่ 3 วิธีดำเนินการวิจัย

- ประชากรและกลุ่มตัวอย่าง
- เครื่องมือที่ใช้ในการวิจัย
- วิธีการเก็บรวบรวมข้อมูล
- การวิเคราะห์ข้อมูลและสถิติที่ใช้ในการวิจัย

2.4 บทที่ 4 ผลการวิเคราะห์ข้อมูล

2.5 บทที่ 5 บทสรุป

- สรุปผลการวิจัย
- อภิปรายผลการวิจัย
- ข้อเสนอแนะ
 - ข้อเสนอแนะในการนำผลการวิจัยไปใช้
 - ข้อเสนอแนะในการวิจัยครั้งต่อ

3. ส่วนประกอบ

3.1 บรรณานุกรม

3.2 ภาคผนวก

3.3 ประวัติผู้วิจัย

ใบกิจกรรม ค. การสัมมนาวิชาการ
ประสบการณ์การส่งเสริมสุขภาพและการป้องกันโรคในชุมชน
(การนำเสนอผลงานและรูปเล่มรายงาน)

วัตถุประสงค์

1. เพื่อให้นักศึกษามีทักษะในการสรุป วิเคราะห์ และประเมินผลการฝึกประสบการณ์วิชาชีพ สาธารณสุข
2. เพื่อให้นักศึกษาได้ฝึกการนำเสนอผลงาน ในรูปแบบของการสัมมนาแลกเปลี่ยนความรู้และ ประสบการณ์ตรงที่ได้จากการฝึกประสบการณ์วิชาชีพ
3. เพื่อเป็นการสะท้อนผลลัพธ์การฝึกภาคปฏิบัติสร้างเสริมวิชาชีพของนักศึกษา เพื่อพัฒนา กระบวนการฝึกภาคปฏิบัติ

การเตรียมการสัมมนา

1. ให้นักศึกษาทุกกลุ่มประชุมเพื่อวิเคราะห์ผลลัพธ์ที่ได้จากการฝึกบูรณาการการเรียนกับการทำงาน วิชาชีพที่ได้รับมอบหมายตามแผนการฝึก
2. นักศึกษาจัดทำเอกสารรายงานความรู้ที่ได้รับจากการฝึกปฏิบัติ
3. นักศึกษาดำเนินการจัดเวทีสัมมนาแลกเปลี่ยนความรู้และประสบการณ์ตรงที่ได้จากการฝึกปฏิบัติ โดยนักศึกษาเชิญอาจารย์พี่เลี้ยงในแหล่งฝึกและอาจารย์นิเทศมาเป็นวิทยากรวิพากษ์และสะท้อนผลลัพธ์การ ฝึกปฏิบัติ

หมวดที่ 5

การประเมินผลการฝึกปฏิบัติ

1. กระบวนการประเมินผลการฝึกปฏิบัติ

1.1 นักศึกษา

1.1.1 ประเมินการบรรลุวัตถุประสงค์ในการฝึกปฏิบัติ ตามที่รายวิชากำหนด

1.1.2 ประเมินความเพียงพอของสิ่งสนับสนุนการเรียนรู้ ความพร้อมของสถานที่ฝึกและความร่วมมือของบุคลากรในแหล่งฝึก

1.1.3 ประเมินความพึงพอใจของนักศึกษาต่อคุณภาพการจัดการเรียนการสอนและสิ่งสนับสนุนการเรียนรู้รายวิชา

1.1.4 ให้ข้อเสนอแนะในการจัดประสบการณ์ภาคสนามและความต้องการเพิ่มเติม

1.2 ครูพี่เลี้ยงหรือแหล่งฝึก

1.2.1 ประเมินสมรรถนะของนักศึกษาในภาพรวมตามวัตถุประสงค์ของการฝึกปฏิบัติ

1.2.2 ประเมินกระบวนการจัดการเรียนการสอนภาคปฏิบัติของคณะ

1.3 อาจารย์ที่ดูแลกิจกรรมภาคสนาม

1.3.1 ประเมินสมรรถนะและทักษะการฝึกปฏิบัติของนักศึกษาตามวัตถุประสงค์ของรายวิชา

1.3.2 ประเมินการจัดการเรียนการสอนโดยอาจารย์

1.3.3 ประเมินผลการจัดประสบการณ์ภาคสนามเกี่ยวกับความเพียงพอของแหล่งสนับสนุนการเรียนรู้ ความพร้อม ของสถานที่ฝึก ความร่วมมือของบุคลากรในแหล่งฝึก จำนวนและความเหมาะสมของผู้รับบริการ คุณภาพการดูแลที่นักศึกษาได้รับจากอาจารย์ผู้สอนและอาจารย์พี่เลี้ยง

1.3.4 ประเมินการทำหน้าที่ของตนเอง อาจารย์ผู้สอนและครูพี่เลี้ยง

1.3.5 ประเมินเกณฑ์การวัดผล แบบประเมิน และวิธีการประเมิน

2. เกณฑ์การประเมินผล

พิจารณาจากด้านต่าง ๆ ดังนี้

- ประเมินความรู้และทักษะการฝึกปฏิบัติภาคปฏิบัติ (ผู้ประเมิน คือ ครูพี่เลี้ยง/ผู้เกี่ยวข้องจากแหล่งฝึก) 20 %
- ประเมินจากกิจกรรมที่นักศึกษาได้ปฏิบัติครบถ้วนตามกิจกรรมการฝึก 20 %
- ประเมินผลงานที่มอบหมายให้ศึกษาค้นคว้า 20 %
- ประเมินจากกิจกรรมสัมมนาถอดบทเรียนประสบการณ์ที่ได้รับจากการฝึกปฏิบัติ 20 %
- ประเมินจากความรับผิดชอบและพฤติกรรมของนักศึกษาที่มีต่อการฝึกปฏิบัติ 20 %

ผลการประเมินเทียบเกณฑ์ ดังนี้

ช่วงคะแนน	ความหมาย	ผลการเรียน
เท่ากับหรือมากกว่าร้อยละ 80	ผลการประเมินดีเยี่ยม	A
ร้อยละ 75 – 79	ผลการประเมินดีมาก	B ⁺
ร้อยละ 70 – 74	ผลการประเมินดี	B
ร้อยละ 65 – 69	ผลการประเมินค่อนข้างดี	C ⁺
ร้อยละ 60 – 64	ผลการประเมินพอใช้	C
ร้อยละ 55 – 59	ผลการประเมินอ่อน	D ⁺
ร้อยละ 50 – 54	ผลการประเมินอ่อนมาก	D
ต่ำกว่าร้อยละ 50	ผลการประเมินตก	F

แบบฟอร์มสำหรับการใช้ประเมินผล

สำหรับนิสิต

ลำดับ	การประเมิน	แบบฟอร์ม
1	ประเมินความพึงพอใจของนิสิตต่อคุณภาพการจัดการเรียนการสอนและสิ่งสนับสนุนการเรียนรู้รายวิชา	PUBH 491_EV01

สำหรับอาจารย์พี่เลี้ยง

ลำดับ	การประเมิน	ระดับการประเมิน	แบบฟอร์ม
1	แบบประเมินผลการฝึกการบูรณาการการเรียนกับการทำงานวิชาชีพ	บุคคล	PUBH 491_EV02
2	แบบประเมินผลการฝึกปฏิบัติการให้บริการปฐมพยาบาลเบื้องต้นในหน่วยบริการปฐมภูมิ	บุคคล	PUBH 491_EV03
3	แบบประเมินผลรายงานกรณีศึกษา การตรวจประเมินและบำบัดโรคเบื้องต้นในหน่วยบริการปฐมภูมิ	บุคคล	PUBH 491_EV04
4	แบบประเมินผลการฝึกปฏิบัติการดูแลผู้ป่วยที่บ้านในหน่วยบริการปฐมภูมิ	กลุ่ม	PUBH 491_EV05
5	แบบประเมินผลการฝึกปฏิบัติการกิจกรรมการส่งเสริมสุขภาพและการให้สุขศึกษา	กลุ่ม	PUBH 491_EV06
6	แบบประเมินผลการฝึกปฏิบัติการศึกษา การวินิจฉัย และการแก้ปัญหาชุมชน	กลุ่ม	PUBH 491_EV07
7	แบบประเมินผลการฝึกปฏิบัติการวิจัย	กลุ่ม	PUBH 491_EV08



แบบประเมินความพึงพอใจของนิสิตต่อคุณภาพการจัดการเรียนการสอนและสิ่ง
สนับสนุนการเรียนรู้รายวิชา
สาขาวิชาสาธารณสุขศาสตร์ คณะสาธารณสุขศาสตร์ มหาวิทยาลัยเนชั่น

หัวข้อการประเมิน	แก้ไข (1)	ปรับปรุง (2)	พอใช้ (3)	ดี (4)	ดีมาก (5)
1. ด้านวิชาการ					
ความรู้ภาคทฤษฎีมาบูรณาการในการฝึกประสบการณ์					
- สิ่งที่ได้เรียนรู้จากแหล่งฝึกประสบการณ์					
- สิ่งที่ได้เรียนรู้จากบุคลากรในหน่วยงาน					
2. ด้านรูปแบบการฝึกประสบการณ์สร้างเสริมวิชาชีพ					
รูปแบบการฝึกประสบการณ์					
จำนวนนักศึกษาต่อกลุ่ม					
ระยะเวลาการฝึกประสบการณ์					
ความครอบคลุมของคู่มือฝึกประสบการณ์					
ความเหมาะสมของที่ฝึกและปัจจัยสนับสนุน					
ความเหมาะสมของแหล่งฝึกประสบการณ์					
ความพร้อมของอาจารย์พี่เลี้ยง					
ความพร้อมของอาจารย์นิเทศ					
3. ด้านการปฏิบัติ					
เรียนรู้การวางแผนการทำงาน					
เรียนรู้ทักษะการปฏิบัติงาน					
เรียนรู้การทำงานร่วมกับผู้อื่น					
เรียนรู้การแก้ไขปัญหา					
เรียนรู้การปรับตัวให้เข้ากับสถานการณ์ต่าง ๆ					
4. ความพึงพอใจในภาพรวมของการฝึกประสบการณ์					

ข้อเสนอแนะ.....
.....
.....



แบบประเมินผลการฝึกการบูรณาการการเรียนรู้กับการทำงานวิชาชีพ (นิสิตรายบุคคล)
สาขาวิชาสาธารณสุขศาสตร์ คณะสาธารณสุขศาสตร์ มหาวิทยาลัยเนชั่น

ชื่อนักศึกษา..... รหัส
แหล่งฝึกประสบการณ์

- คำชี้แจง** โปรดเขียนเครื่องหมาย ✓ ลงในช่องระดับคะแนนที่ท่านเห็นว่าเหมาะสม
กับคุณลักษณะของนักศึกษา
- | | | |
|---|---------|--|
| 5 | หมายถึง | นักศึกษามีคุณลักษณะดังกล่าวอยู่ในเกณฑ์ ดีอย่างยิ่ง |
| 4 | หมายถึง | นักศึกษามีคุณลักษณะดังกล่าวอยู่ในเกณฑ์ ดี |
| 3 | หมายถึง | นักศึกษามีคุณลักษณะดังกล่าวอยู่ในเกณฑ์ ปานกลาง |
| 2 | หมายถึง | นักศึกษามีคุณลักษณะดังกล่าวอยู่ในเกณฑ์ พอใช้ |
| 1 | หมายถึง | นักศึกษามีคุณลักษณะดังกล่าวอยู่ในเกณฑ์ ต้องปรับปรุง |

1. ด้านคุณธรรม จริยธรรม ของนักศึกษา

รายการประเมิน	ระดับคะแนน				
	ดี อย่างยิ่ง (5)	ดี (4)	ปาน กลาง (3)	พอใช้ (2)	ต้อง ปรับปรุง(1)
1. นักศึกษา มีความรู้ ความเข้าใจหลักจริยธรรม สิทธิมนุษยชน สิทธิผู้ป่วย ตลอดจนจรรยาบรรณทางวิชาการ และวิชาชีพ					
2. นักศึกษามีความรับผิดชอบต่อการกระทำของตนเอง และสังคม					
3. นักศึกษามีระเบียบวินัย ซื่อสัตย์และตรงต่อเวลา					
4. นักศึกษาเป็นแบบอย่างที่ดีต่อผู้อื่นทั้งในการดำรงตน และการปฏิบัติงาน					
5. นักศึกษาเคารพสิทธิและความคิดเห็นของผู้อื่น รวมทั้งเคารพในคุณค่าและศักดิ์ศรีของความเป็นมนุษย์					
6. นักศึกษาเคารพกฎระเบียบข้อบังคับต่างๆ ขององค์กรและสังคม					

3. ด้านความรู้ และความเข้าใจในงานของนักศึกษา

รายการประเมิน	ระดับคะแนน				
	ดี อย่างยิ่ง (5)	ดี (4)	ปาน กลาง (3)	พอใช้ (2)	ต้อง ปรับปรุง(1)
1. มีความรู้ความเข้าใจในลักษณะงานต่างๆ ด้านของหน่วยงาน ลักษณะงานของตนเอง และวิธีการปฏิบัติงาน ในหน่วยงาน					

2. มีความรู้และความเข้าใจในศาสตร์ทางด้านสาธารณสุขและการนำไปใช้					
3. มีความรู้และความเข้าใจกระบวนการทางวิจัยในการแสวงหาความรู้ ปฏิบัติงานอย่างมีเทคนิค วิธีการและขั้นตอน					
4. มีความรู้และความเข้าใจในด้านเทคโนโลยีสารสนเทศทางด้านสุขภาพ					
5. มีทักษะในการแก้ปัญหาและการตัดสินใจ มีไหวพริบในการปฏิบัติงาน					
6. มีทักษะการคิดริเริ่มสร้างสรรค์ เพื่อสร้างเสริมงานตนเอง					
7. ปฏิบัติงานเป็นหมู่คณะ ให้ความร่วมมือและปรับตนเองให้เข้ากับเหตุการณ์ได้ดี					
8. มีความเป็นผู้นำ และเป็นผู้ตามที่ดี					
9. มีความสามารถในการพัฒนาตนเองให้มีความสามารถเพิ่มมากขึ้น					
10. สามารถปฏิบัติงานตามผู้บังคับบัญชามอบหมายได้ และมีความไว้วางใจจากผู้บังคับบัญชาให้ปฏิบัติงาน					
11. คุณภาพของงาน มีความประณีต ถูกต้อง ความสม่ำเสมอ มีจำนวนงานที่ทำตามที่ได้รับมอบหมายในระยะเวลาที่กำหนด					

3. ด้านการติดต่อสื่อสาร ของนักศึกษา

รายการประเมิน	ระดับคะแนน				
	ดี อย่างยิ่ง (5)	ดี (4)	ปาน กลาง (3)	พอใช้ (2)	ต้อง ปรับปรุง(1)
1. มีความสามารถในการรับฟังคำสั่ง และการปฏิบัติตามคำสั่ง					
2. สามารถสื่อสารไปยังผู้บังคับบัญชา ผู้ร่วมงานและผู้ใต้บังคับบัญชา ได้อย่างเหมาะสม					
3. มีวิธีการและศิลปะในการติดต่อพูดจากับเพื่อนร่วมงานหรือบุคคลอื่น					
4. ความสามารถใช้ภาษาให้ถูกต้อง					
5. มีความสามารถในการประชาสัมพันธ์และการติดต่อกับผู้มาติดต่อสำนักงาน					
6. สามารถเลือกและใช้สารสนเทศ ตลอดจนใช้เทคโนโลยีสารสนเทศและการสื่อสารได้อย่างมีประสิทธิภาพและเหมาะสม					

4. ด้านทัศนคติที่ดี และมนุษยสัมพันธ์ในการปฏิบัติงานของนักศึกษา

รายการประเมิน	ระดับคะแนน				
	ดี อย่างยิ่ง (5)	ดี (4)	ปาน กลาง (3)	พอใช้ (2)	ต้อง ปรับปรุง(1)
1. มีความรู้สึกนึกคิดที่มีต่องานที่ได้รับมอบหมาย					

2. มีความกระตือรือร้นและความสนใจใฝ่หา ความก้าวหน้า					
3. มีน้ำใจ ความพยายาม มานะอดทน					
4. มีความซื่อสัตย์ สุจริต และการตรงต่อเวลา					
5. มีมนุษยสัมพันธ์ที่ดีต่อผู้บังคับบัญชา เพื่อร่วมงาน ชุมชนและบุคคลอื่นที่เกี่ยวข้อง					
6. มีความสามารถในการปรับตัวในเชิงวิชาชีพ					

5. บุคลิกลักษณะ ความประพฤติ และการปฏิบัติตามระเบียบของนักศึกษา

รายการประเมิน	ระดับคะแนน				
	ดี อย่างยิ่ง (5)	ดี (4)	ปาน กลาง (3)	พอใช้ (2)	ต้อง ปรับปรุง(1)
1. มีลักษณะท่าทางกระฉับกระเฉง ว่องไว					
2. มีกิริยามารยาทที่เหมาะสมต่อภาพลักษณ์ของ นักศึกษาฝึกปฏิบัติงาน					
3. มีการแต่งกายที่สุภาพเรียบร้อย					
4. มีการแสดงออกเหมาะสมต่อชุมชนและองค์กร					
5. ปฏิบัติตนตามระเบียบข้อบังคับของหน่วยงานฝึก การบูรณาการเรียนกับการทำงานวิชาชีพ					
6. ปฏิบัติตนตามระเบียบข้อบังคับของมหาวิทยาลัยเนชั่น ได้แก่ ไม่ดื่มสุรา ทะเลาะวิวาท เป็นต้น					

6. ข้อเสนอแนะอื่น ๆ ในการปฏิบัติงานของนักศึกษา

.....

.....

.....

(ลงชื่อ).....ผู้ประเมิน

(.....)

ตำแหน่ง.....

วัน.....เดือน.....พ.ศ.....

สรุปผลการประเมินการฝึกการบูรณาการเรียนกับการทำงานวิชาชีพ

องค์ประกอบการประเมิน	คะแนนเต็ม	คะแนนที่ได้
1. ด้านคุณธรรม จริยธรรม ของนักศึกษา	30	
2. ด้านความรู้ และความเข้าใจในงานของนักศึกษา	55	
3. ด้านการติดต่อสื่อสาร ของนักศึกษา	30	
4. ด้านทัศนคติที่ดี และมนุษยสัมพันธ์ในการปฏิบัติงานของนักศึกษา	30	
5. บุคลิกลักษณะ ความประพฤติ และการปฏิบัติตามระเบียบของ นักศึกษา	30	
รวม	175	



แบบประเมินผลการฝึกปฏิบัติการให้บริการปฐมพยาบาลเบื้องต้นฯ
สาขาวิชาสาธารณสุขศาสตร์ คณะสาธารณสุขศาสตร์ มหาวิทยาลัยเนชั่น

ชื่อ-สกุล นิสิต..... รหัส นิสิต
แหล่งฝึก รพ.สต.

กิจกรรม / รายละเอียดของการปฏิบัติ แบบองค์รวม แบบเบ็ดเสร็จ	วันที่ปฏิบัติ	ผลการปฏิบัติ	
		ผ่าน (S)	ไม่ผ่าน (U)
Case ที่ 1			
Case ที่ 2			
Case ที่ 3			
Case ที่ 4			
Case ที่ 5			
Case ที่ 6			
Case ที่ 7			
Case ที่ 8			
Case ที่ 9			
Case ที่ 10			

ลงชื่อ.....ผู้ประเมิน

(.....)

วันที่.....เดือน.....พ.ศ.

หมายเหตุ

1. นักนิสิตจะต้องกรอก กิจกรรมที่ปฏิบัติและวันที่ที่ปฏิบัติ
2. นำแบบประเมินผลให้หัวหน้าหน่วยงาน หรือ อาจารย์นิเทศประจำหน่วยฝึกประเมิน
3. หากกิจกรรมที่ปฏิบัติซ้ำกัน แต่เป็นคนละวันให้บันทึกแยกรายการ



แบบประเมินผลการฝึกปฏิบัติ กรณีศึกษาการตรวจประเมินและบำบัดโรคเบื้องต้นฯ
สาขาวิชาสาธารณสุขศาสตร์ คณะสาธารณสุขศาสตร์ มหาวิทยาลัยเนชั่น

ชื่อ-สกุล รหัสனிสิต
แหล่งฝึกปฏิบัติ

หัวข้อที่ประเมิน	เกณฑ์การให้คะแนน	คะแนนเต็ม	คะแนนที่ได้
1. รายงานการซักประวัติได้ถูกต้องครอบคลุมและตรงกับปัญหา	เขียนรายงานการซักประวัติได้ถูกต้องและครอบคลุมตามหัวข้อที่กำหนด - อาการสำคัญ - อาการเจ็บป่วยปัจจุบัน - ประวัติเจ็บป่วยในอดีต - ประวัติส่วนตัวและจิตสังคม - ประวัติครอบครัวและแผนผังครอบครัว	5	
2. รายงานผลการตรวจร่างกายได้ถูกต้องตามระบบ	- รายงานผลการตรวจร่างกายได้ถูกต้องตรงตามอาการผู้ป่วย (2 คะแนน) - ตรวจร่างกายในระบบที่พบปัญหาได้ละเอียดถูกต้อง (2 คะแนน)	4	
3. วางแผนการส่งตรวจเพิ่มเติมเพื่อการวินิจฉัยโรคได้ถูกต้องสอดคล้องอาการของผู้ป่วย	- อภิปรายและบอกเหตุผลของการส่งตรวจได้ถูกต้อง - สามารถวิเคราะห์ความเชื่อมโยงของสาเหตุหากพบผลตรวจผิดปกติ	5	
4. วินิจฉัยปัญหาสุขภาพของผู้ป่วยได้ถูกต้องตามหลัก	- อภิปรายและบอกข้อมูลสนับสนุนการวินิจฉัยได้ตรงกับปัญหาของผู้ป่วย (1คะแนน) - วินิจฉัยปัญหาของผู้ป่วยได้ถูกต้องครอบคลุมตรงกับปัญหาของผู้ป่วย (2 คะแนน) - วิเคราะห์ข้อมูลสนับสนุนสอดคล้องกับการวินิจฉัยโรค(2คะแนน)	5	
5. วางแผนให้การรักษาเบื้องต้นได้สอดคล้องกับปัญหาสุขภาพผู้ป่วย	- อภิปรายวิธีการรักษาที่เลือกพร้อมชี้แจง - เลือกใช้แผนการรักษาที่ขัดต่อระเบียบกระทรวงสาธารณสุขและตามบทบาทวิชาชีพสาธารณสุขชุมชน - เลือกใช้แผนการรักษาได้ แต่ไม่เหมาะสม	4	

หัวข้อที่ประเมิน	เกณฑ์การให้คะแนน	คะแนนเต็ม	คะแนนที่ได้
	- เลือกใช้แผนการรักษาใดถูกต้อง เหมาะสมและมีประสิทธิภาพ		
6. ให้การรักษาเบื้องต้นถูกต้อง เหมาะสม	- อภิปรายเหตุผลการเลือกการรักษาเบื้องต้นในผู้ป่วยได้ - ให้โอกาสผู้ป่วยและญาติได้ซักถามข้อสงสัยเกี่ยวกับการรักษา - ให้คำแนะนำเกี่ยวกับการรักษา - ติดตามประเมินผลการรักษา	4	
7. วางแผนติดตามหรือส่งต่อผู้ป่วยได้ถูกต้อง	- มีการวางแผนติดตามเพื่อประเมินผลการรักษา - บอกเหตุผลของการส่งต่อได้สอดคล้องกับปัญหาของผู้ป่วยในกรณีที่ต้องส่งต่อ - เลือกใช้วิธีส่งต่อได้	3	
8. เขียนรายงานการซักประวัติและการตรวจร่างกายได้สมบูรณ์	- มีการบันทึกข้อมูลการซักประวัติและตรวจร่างกายได้ครบถ้วนตามหลักการ - เขียนรายงานตามที่ได้ปฏิบัติ - ใช้ภาษาและศัพท์ทางเทคนิคถูกต้องและกะทัดรัดเข้าใจง่าย - เรียงลำดับข้อมูลตามเหตุการณ์ก่อนหลัง	5	
9. บรรณานุกรม	เขียนถูกต้องตามหลัก APA	5	
10. ส่งตรงเวลา	ส่งตามเวลาที่กำหนด	5	
11. รูปแบบรายงานสะอาดเรียบร้อย	- คำศัพท์ถูกต้อง - บันทึกข้อมูลถูกต้องครบถ้วน	10	
12. สรุปวิจารณ์กรณีศึกษา	วิเคราะห์ได้ถูกต้องมีเหตุผลทางวิชาการตรงตามสภาพเป็นจริงของผู้ป่วย	10	
รวมคะแนน		65	

ลงชื่อ.....ผู้ประเมิน

(.....)

วันที่.....เดือน.....พ.ศ.....



ประเมินผลการฝึกปฏิบัติการการดูแลผู้ป่วยที่บ้านในหน่วยปฐมภูมิ
สาขาวิชาสาธารณสุขศาสตร์ คณะสาธารณสุขศาสตร์ มหาวิทยาลัยเนชั่น

ชื่อ - นามสกุล รหัสนิสิต

ชื่อ - นามสกุล รหัสนิสิต

ชื่อแหล่งฝึก

.....

ลำดับ	รายการการปฏิบัติงาน	ระดับคะแนน			
		ดีมาก	ดี	พอใช้	ปรับปรุง
1	การรวบรวมข้อมูล				
2	วางแผนการเยี่ยมบ้าน				
3	วินิจฉัยปัญหาสุขภาพของผู้ป่วยได้ถูกต้องตามหลักการ				
4	การพยาบาลในขณะที่เยี่ยมบ้าน				
5	การวางแผนและการปฏิบัติตนขณะเยี่ยมบ้าน				
6	สรุปผล วิเคราะห์กรณีศึกษา และข้อเสนอแนะการเยี่ยมบ้าน				
คะแนนเต็ม (24 คะแนน)		คะแนนที่ได้.....คะแนน			
(ดีมาก = 4 ดี = 3 พอใช้ = 2 ปรับปรุง = 1)					

ความคิดเห็น

.....

ลงชื่อ.....ผู้ประเมิน

(.....)

วันที่.....เดือน.....พ.ศ.

แนวทางในการประเมินผลการดูแลผู้ป่วยที่บ้าน

หัวข้อที่ประเมิน	เกณฑ์การให้คะแนน
1. การรวบรวมข้อมูล	1. รวบรวมข้อมูลตามแบบฟอร์มได้ครบถ้วน 2. รวบรวมข้อมูลในการติดตามการแก้ปัญหาได้ครอบคลุมตามหัวข้อที่กำหนด - อาการสำคัญ - อาการเจ็บป่วยปัจจุบัน - ประวัติเจ็บป่วยในอดีต - ประวัติส่วนตัวและจิตสังคม - ประวัติครอบครัวและแผนผังครอบครัว
2. วางแผนการเยี่ยมบ้าน	1. มีการเขียนแผนการเยี่ยมบ้านก่อนออกปฏิบัติงาน 2. มีการจัดเตรียมวัสดุ อุปกรณ์การเยี่ยมบ้าน ได้อย่างเหมาะสมถูกต้อง 3. มีการจัดเตรียมแผนการให้สุขศึกษาในการเยี่ยมบ้าน 4. มีการศึกษาข้อมูลของกลุ่มเป้าหมายก่อนการเยี่ยมบ้าน
3. วินิจฉัยปัญหาสุขภาพของผู้ป่วยได้ถูกต้องตามหลักการ	1. แปลผลข้อมูลของผู้ป่วยได้ถูกต้อง 2. จัดกลุ่มข้อมูลเพื่อระบุปัญหาโดยใช้หลักทฤษฎี 3. ระบุปัญหาได้ครบถ้วนตามข้อมูลที่ปรากฏ 4. วางแผนการเยี่ยมบ้านได้ถูกต้องเหมาะสม
4. การพยาบาลในขณะที่เยี่ยมบ้าน	1. มีเป้าหมายและวัตถุประสงค์ชัดเจน 2. เลือกกิจกรรมการพยาบาลได้เหมาะสมกับปัญหา 3. กำหนดวิธีการประเมินผลได้สอดคล้องกับวัตถุประสงค์และเป้าหมาย
5. การวางตนและการปฏิบัติตน	1. แต่งกายเหมาะสม และถูกกาลเทศะ 2. มีกิริยา วาจาสุภาพ มีอารมณ์หนักแน่นควบคุมได้ 3. มีการปฏิบัติร่วมกับทีมสหวิชาชีพได้เป็นอย่างดี 4. รู้ เข้าใจ เคารพในสิทธิผู้ป่วย 5. มีความเมตตา กรุณา เอื้อเฟื้อเผื่อแผ่
6. สรุปผล วิจารณ์กรณีศึกษา และข้อเสนอแนะการเยี่ยมบ้าน	สรุปผลได้ถูกต้อง ครอบคลุม ตรงประเด็นที่สำคัญ มีเหตุผลทางวิชาการตรงตามสภาพจริงของผู้ป่วย

ลงชื่อ.....ผู้ประเมิน

(.....)

วันที่.....เดือน.....พ.ศ.....



ประเมินผลการฝึกปฏิบัติกิจกรรมส่งเสริมสุขภาพและการให้สุขศึกษา
สาขาวิชาสาธารณสุขศาสตร์ คณะสาธารณสุขศาสตร์ มหาวิทยาลัยเนชั่น

ชื่อ - นามสกุล รหัสนิสิต

ชื่อ - นามสกุล รหัสนิสิต

ชื่อแหล่งฝึก

ลำดับ	รายการการปฏิบัติงาน	ระดับคะแนน			
		ดีมาก	ดี	พอใช้	ปรับปรุง
1	การวางแผนการการให้สุขศึกษา				
2	การเลือกประเด็น และกำหนดวัตถุประสงค์ในการให้สุขศึกษา				
3	การกำหนดกลวิธี วิธีการ ในการให้สุขศึกษา				
4	การกำหนดระยะเวลาในการให้สุขศึกษา				
5	การกำหนดกลุ่มเป้าหมายในการให้สุขศึกษา				
6	การประเมินผลการให้สุขศึกษา				
คะแนนเต็ม (24 คะแนน) (ดีมาก = 4 ดี = 3 พอใช้ = 2 ปรับปรุง = 1)		คะแนนที่ได้.....คะแนน			

ความคิดเห็น

.....

.....

.....

.....

ลงชื่อ.....ผู้ประเมิน
(.....)
วันที่.....เดือน.....พ.ศ.

แนวทางในประเมินผลการฝึกปฏิบัติการส่งเสริมสุขภาพและการให้สุขศึกษา

หัวข้อ	แนวทางในการพิจารณา
1.การวางแผนการการให้สุขศึกษา	<ol style="list-style-type: none"> 1. นิสิตมีการรวบรวมข้อมูลเพื่อใช้เป็นแนวทางในการกำหนดแผนการให้สุขศึกษา 2. นิสิตเขียนแผนการให้สุขศึกษาได้อย่างถูกต้อง 3. นิสิตมีการสำรวจและเลือกใช้ทรัพยากรในการให้สุขศึกษาได้อย่างถูกต้องเหมาะสม 4. นิสิตมีการศึกษาหาข้อมูลในการให้สุขศึกษาได้อย่างถูกต้อง ตามหลักวิชาการ 5. นิสิตมีการนำแผนการให้สุขศึกษา ปรีक्षा หรือ ขอคำแนะนำจากอาจารย์พี่เลี้ยงก่อนดำเนินการ
2.การเลือกประเด็น และกำหนดวัตถุประสงค์ในการให้สุขศึกษา	<ol style="list-style-type: none"> 1. นิสิตเลือกประเด็น/ หัวข้อในการให้สุขศึกษาสอดคล้องกับสภาพชุมชน/ท้องถิ่น 2. นิสิตเลือกวัตถุประสงค์ได้ สอดคล้อง เหมาะสมกับสภาพชุมชน/ท้องถิ่น วิธีการและกลุ่มเป้าหมาย 3. นิสิตกำหนดวัตถุประสงค์ที่สามารถ วัดประเมินได้จริง
3.การกำหนดกลวิธี วิธีการในการให้สุขศึกษา	<ol style="list-style-type: none"> 1. นิสิตกำหนดนิสิตกำหนดกลวิธี และวิธีการได้ตรงกับวัตถุประสงค์ 2. วิธีการในการให้สุขศึกษา เหมาะสมกับกลุ่มเป้าหมาย
4.การกำหนดระยะเวลาในการให้สุขศึกษา	<ol style="list-style-type: none"> 1. ระยะเวลาในการให้สุขศึกษา มีความเหมาะสมกับวัตถุประสงค์ และกลุ่มเป้าหมาย
5.การกำหนดกลุ่มเป้าหมายในการให้สุขศึกษา	<ol style="list-style-type: none"> 1. นิสิตสามารถเลือกกลุ่มเป้าหมาย และจำนวนในการให้สุขศึกษาอย่างมีหลักวิชาการ
6.การประเมินผลการให้สุขศึกษา	<ol style="list-style-type: none"> 1. วิธีการประเมินผลการให้สุขศึกษาเหมาะสมสอดคล้องกับวัตถุประสงค์ อาศัยหลักการทางสถิติในการประเมินผล 2. นิสิตสามารถเขียนรายงานผลการให้สุขศึกษาได้ถูกต้อง



แบบประเมินผลการฝึกปฏิบัติการศึกษา และวินิจัยชุมชน
สาขาวิชาสาธารณสุขศาสตร์ คณะสาธารณสุขศาสตร์ มหาวิทยาลัยนเรศวร

ชื่อ - นามสกุล รหัสนิสิต

ชื่อ - นามสกุล รหัสนิสิต

ชื่อแหล่งฝึก

ลำดับ	รายการการปฏิบัติงาน	ระดับคะแนน			
		ดีมาก	ดี	พอใช้	ปรับปรุง
1	รวบรวมข้อมูลได้ครบ				
2	วิเคราะห์ข้อมูลได้ถูกต้อง				
3	วินิจัยปัญหาและความต้องการร่วมกับประชาชน				
4	วางแผนและจัดทำแผนในการแก้ปัญหา				
5	ปฏิบัติงานตามแผนในการแก้ปัญหา				
6	การประเมินผลการปฏิบัติงาน				
7	มีความกระตือรือร้นปฏิบัติงานในชุมชน				
8	มีความรับผิดชอบในงานที่ได้รับมอบหมาย				
9	วางตนได้เหมาะสมกับสถานภาพแห่งวิชาชีพ				
10	มีน้ำใจเอื้อเฟื้อเสียสละต่อผู้อื่น				
11	การปรับปรุงพัฒนาตนเอง				
12	การเป็นผู้นำและเป็นตัวอย่างด้านสุขภาพ				
13	การเข้าถึงชุมชนและผู้ร่วมงาน				
14	การประสานงานร่วมกับหน่วยงาน องค์กร บุคคลที่เกี่ยวข้อง				
15	การให้ข้อเสนอแนะ และคำปรึกษาแก่ผู้ที่เกี่ยวข้อง				
คะแนนเต็ม (24 คะแนน)		คะแนนที่ได้.....คะแนน			
(ดีมาก = 4 ดี = 3 พอใช้ = 2 ปรับปรุง = 1)					

ความคิดเห็น

.....

.....

ลงชื่อ.....ผู้ประเมิน

(.....)

วันที่.....เดือน.....พ.ศ.

ภาคผนวก

ภาคผนวก ก. แบบลงเวลา/แบบบันทึกการปฏิบัติงาน /แบบการลา

ภาคผนวก ข : รายชื่ออาจารย์นิเทศ อาจารย์พี่เลี้ยง และนิสิต

ภาคผนวก ค. 1. แนวทางการประเมินการฝึกปฏิบัติการศึกษาและวินิจฉัยชุมชน

2. แนวทางการประเมินการฝึกปฏิบัติการวิจัยในชุมชน



ใบลาป่วย/ลากิจการฝึกปฏิบัติงาน

สาขาวิชาสาธารณสุขศาสตร์ คณะสาธารณสุขศาสตร์ มหาวิทยาลัยเนชั่น

เขียนที่.....

วันที่.....เดือน.....พ.ศ.....

เรื่อง

เรียน.....

ด้วยข้าพเจ้า (นาย,นางสาว).....นามสกุล.....รหัสประจำตัว.....
 ซึ่งกำลังอยู่ในระหว่างการฝึกปฏิบัติงานบูรณาการรายวิชา ภาคเรียนที่ ปีการศึกษา
 ณ แหล่งฝึก รพ.สต. มีเหตุจำเป็นต้องขออนุญาต ลาป่วย ลากิจ
 เป็นเวลา วัน ตั้งแต่วันที่ เดือน พ.ศ..... เวลา น.
 ถึง วันที่ เดือน พ.ศ..... เวลา น.

เนื่องจาก (เหตุผล).....

จึงเรียนมาเพื่อโปรดพิจารณา

ขอแสดงความนับถือ

(ลงชื่อ).....

(.....)

ความเห็นของหัวหน้าสถานฝึกปฏิบัติงาน

.....

(ลงชื่อ).....

(.....)

ตำแหน่ง.....

ภาคผนวก ข : รายชื่ออาจารย์นิเทศ อาจารย์พี่เลี้ยง และนิสิต

รายชื่ออาจารย์นิเทศ

ที่	ชื่อ-สกุล	คุณวุฒิ
1	ดร.จิตติมา กัตัญญ คณบดีคณะสาธารณสุขศาสตร์	ส.ด. มหาวิทยาลัยมหิดล โทร. 0821812073 Email: chitima_kat@nation.ac.th
2	ดร.พัทธนันท์ พุดห้ำ อาจารย์สาขาวิชาสาธารณสุขศาสตร์	ปร.ด. มหาวิทยาลัยมหาสารคาม โทร. 0943624493 Email: natthaphong2509@gmail.com
3	อาจารย์วิภาพร เตชะสรพัต อาจารย์สาขาวิชาสาธารณสุขศาสตร์	ศศ.ม. (การส่งเสริมสุขภาพ) มหาวิทยาลัยเชียงใหม่ โทร. 0894351553 Email: wipapron.cm@gmail.com
4	อาจารย์ศรีเพ็ญ วิทิตานนท์ อาจารย์สาขาวิชาสาธารณสุขศาสตร์	ส.ม. (สาธารณสุขศาสตรมหาบัณฑิต) มหาวิทยาลัยเชียงใหม่ โทร. 0818833139 Email:sripenvititanon@yahoo.com

รายชื่ออาจารย์พี่เลี้ยงแหล่งฝึกปฏิบัติ

ที่	หน่วยงาน	อาจารย์พี่เลี้ยง
1	โรงพยาบาลส่งเสริมสุขภาพตำบลต้นธง ตำบลต้นธง อำเภอเมือง จังหวัดลำพูน โทร 053-003591	1) อาจารย์กมล ยะคำแจ้ 2) อาจารย์ภิญญาดา ธรรมโครง 3) อาจารย์จิระภา พรเจริญ 4) อาจารย์วันวิสา เลื่อมใจหาญ 5) อาจารย์บุญแก่่ง จำปี

รายชื่อนิสิตสาธารณสุขศาสตร์ คณะสาธารณสุขศาสตร์
ฝึกปฏิบัติการบูรณาการการเรียนรู้กับการฝึกประสบการณ์วิชาชีพ

นิสิตสาธารณสุขศาสตร์ ชั้นปีที่ 4



น.ส. ศุภลักษณ์ อมุงมา
6212010001



น.ส. จีระประภา ตุ่นวิชัย
6212010002

แนวทางการประเมินผลการฝึกปฏิบัติการศึกษาและการวินิจฉัยชุมชน

แนวทางการประเมินผลการฝึกปฏิบัติการวิจัย

ชื่อเรื่อง.....
.....
.....

